

# **TŰZVÉDELMI SZABÁLYZAT**

# TŰZVÉDELMI SZABÁLYZAT


A TŰZ ELLENI VÉDEKEZÉSRŐL, A MŰSZAKI MENTÉSRŐL ÉS A  
TŰZOLTÓSÁGRÓL SZÓLÓ 1996. ÉVI XXXI. TÖRVÉNY;

AZ ORSZÁGOS TŰZVÉDELMI SZABÁLYZATRÓL SZÓLÓ  
54/2014. (XII. 5.) BM RENDELET

VALAMINT

A TŰZVÉDELMI SZABÁLYZAT KÉSZÍTÉSÉRŐL SZÓLÓ  
101/2023. (XII. 29.) BM RENDELET ALAPJÁN

**Budapesti Műszaki Szakképzési Centrum**  
**Bláthy Ottó Titusz Informatikai Technikum**  
1032 Budapest, Bécsi út 134.

	KELT	NÉV	BEOSTÁS	ALÁÍRÁS
KÉSZÍTETTE	2024.01.31.	Balogh Judit +3670/339-2933	megbízott tűzvédelmi főelőadó CXB C 1841332	 Periódus Tűzvédelmi és Bioszféra-technikai Szolgáltató Kft. Székhely: 1032 Budapest, Bécsi út 5-5. IV. em. 1. em. Adószám: 11475132-41 Tel: 34473718 6.
KIADTA	2024.01.31.	Madarász Péter	Igazgató	

A dokumentum a **Periódus Kft.** szellemi terméke. A dokumentumban leírt megvalósítások, eljárások, megoldások és szövegrészek felhasználása csak a **Periódus Kft.** írásos engedélyével lehetséges. Minden más módon való felhasználás törvénybe ütköző, és büntetendő.

# Tartalomjegyzék

<b>1. A tűzvédelmi szabályzat hatálya .....</b>	<b>5</b>
1.1. Alapadatok .....	5
<b>2. Általános rendelkezések.....</b>	<b>6</b>
2.1. A tűzjelzés.....	6
2.2. A tűzoltás .....	6
2.3. A műszaki mentés .....	7
2.4. Tűzvédelmi hatósági feladatot érintő kérdések.....	7
2.5. Általános tűzmegeelőzési feladatok.....	8
2.6. Tűzvédelmi szakvizsgához kötött foglalkozási ágak és munkakörök.....	9
2.7. Tűzvédelmi bírság .....	10
<b>3. Tűzoltó egységek beavatkozását biztosító követelmények.....</b>	<b>11</b>
3.1. Általános követelmények .....	11
3.2. A tűzoltáshoz szükséges oltóanyag biztosítása .....	11
3.3. Oltóvízhálózat kialakítása .....	12
3.4. Tűzcsapok kialakítása .....	12
3.5. Fali tűzcsapok kialakítása .....	13
3.6. Oltóvíztárolók .....	14
3.7. Az épületbe való jutás biztosítása .....	14
3.8. Tűzoltósági beavatkozási központ .....	15
3.9. Tűzoltósági rádióerősítő.....	15
3.10. Tűzoltó felvonó .....	15
3.11. Napelemek.....	16
<b>4. Használati szabályok.....</b>	<b>16</b>
4.1. A használatra vonatkozó általános rendelkezések .....	16
4.2. Tűzveszélyes tevékenység.....	18
4.3. Dohányzás, nyílt láng, gyújtóforrás használata.....	19
4.4. Szállítás és vontatás .....	19
4.5. Tárolás szabályai .....	19
4.6. A fokozottan tűz- vagy robbanásveszélyes osztályba tartozó anyagok tárolási előírásai .....	20
4.7. Tűzoltási út, terület, közlekedési, menekülési és egyéb utak.....	20
4.8. Tüzelő-, fűtőberendezések .....	21
4.9. Szellőztetés.....	21
4.10. Hő- és füstelvezetés.....	22
4.11. Csatornahálózat .....	22
4.12. Gépi berendezések .....	22
4.13. Villamos és villámvédelmi berendezések .....	22
4.14. Beépített tűzjelző és beépített oltóberendezés, tűzoltó készülék, felszerelés.....	23
4.15. Járművek .....	27
4.16. Rendezvények .....	28
4.17. Éghető folyadékok és gázok használati szabályai.....	28

<b>5. Tűzvédelmi oktatás.....</b>	<b>30</b>
<b>6. Tűzvédelmi szervezet.....</b>	<b>31</b>
6.1. Az Igazgató feladata.....	31
6.2. A dolgozók feladata .....	32
6.3. A tűzvédelmi megbízott társaság feladata.....	32
<b>7. Technológiák, helyiségek, szabadterek tűzvédelmi használati szabályai.....</b>	<b>34</b>
7.1. Irodák, tárgyalók használati szabályai.....	34
7.2. Étkező helyiségek, konyhák használati szabályai .....	35
7.3. Közlekedők, lépcsőházak használati szabályai .....	35
7.4. Öltöző helyiség használati szabályai.....	35
7.5. Raktárak használati szabályai.....	36
7.6. Hőközpont vagy kazánház használati szabályai.....	36
7.7. Irattárak használati szabályai.....	37
7.8. Elektromos főkapcsoló helyiség használati szabályai.....	38
7.9. Műhelyek, karbantartó műhelyek használati szabályai .....	39
7.10. Oktató, előadó terem használati szabályai .....	39
7.11. Porta helyiség használati szabályai .....	39
7.12. Padlásterek használati szabályai.....	39
7.13. Vegyszer raktár használati szabályai.....	40
7.14. Büfé helyiség használati szabályai .....	40
7.15. Számítástechnika terem használati szabályai.....	41
7.16. Könyvtár helyiség használati szabályai .....	42
7.17. Szertár használati szabályai.....	42
7.18. Tornaterem használati szabályai .....	42
7.19. Gázberendezésekre vonatkozó előírások .....	44
<b>8. A szabályzat adatai.....</b>	<b>45</b>
<b>9. MELLÉKLETEK.....</b>	<b>456</b>
<b>10. E N G E D É L Y .....</b>	<b>49</b>
<b>11. Igazgatói utasítás .....</b>	<b>50</b>

A tűz elleni védekezésről, a műszaki mentésről és a tűzoltóságról szóló 1996. évi XXXI. törvény 19. § (1) bekezdése, az 54/2014. (XII. 5.) BM rendelet, valamint a tűzvédelmi szabályzat készítéséről szóló 101/2023. (XII. 29.) BM rendelet értelmében a **BMSZC Bláthy Ottó Titusz Informatikai Technikum Tűzvédelmi Szabályzatát** - mint az Intézmény Igazgatója - az alábbiak szerint adom ki, és alkalmazását elrendelem.

## 1. A tűzvédelmi szabályzat hatálya

1. A tűzvédelmi szabályzat (továbbiakban TVSZ.) a **BMSZC Bláthy Ottó Titusz Informatikai Technikum** (továbbiakban Iskola) belső tűzvédelmi alapszabálya, amely az Iskola tűzvédelmi előírásait tartalmazza.
2. A területi hatálya az Iskola területére, annak helyiségeire, és szabad tereire terjed ki.
3. Személyi hatálya az Iskolával munkaviszonyban álló munkavállalókra, az Iskola területén dolgozó, tartózkodó, szolgáltatást igénybevevő, valamint a szerződéses munkát végző más gazdálkodó szervezet munkavállalóira terjed ki.
4. A szabályzat jóváhagyása napján lép hatályba és visszavonásig érvényes. A kiadással kapcsolatos ügyintézés az Iskola Igazgatójának (továbbiakban: Igazgató) feladata.
5. A tűzvédelem irányítását külső szervezet segítségével látjuk el.

**A szabályzat célja:** Azon tűzvédelmi előírások, magatartási szabályok összefoglaló ismertetése, melyek mind az üzemeltetés (használat), mind a munkavégzések, átalakítások, felújítások, építkezések során a területek tűzbiztonsága, és a megelőző tűzvédelmi feltételek kialakítása érdekében megtartandók, melyek megtartásával, végrehajtásával a létesítmény területén a tűzesetek megelőzhetők, melyek elsajátításával és tűz esetén való alkalmazásával a tűzkár csökkenthető és a személyek testi épsége megóvható.

### 1.1. Alapadatok

**A szabályzat időbeli hatálya:**

Jelen szabályzat a kihirdetés napján lép hatályba, alkalmazását kötelező jelleggel elrendelem.

**A szabályzat területi hatálya:**

**Az Iskola neve:** BMSZC Bláthy Ottó Titusz Informatikai Technikum  
**Az Iskola címe:** 1032 Budapest, Bécsi út 134.

Budapest, 2024. január 31.

.....  
Igazgató

## 2. Általános rendelkezések

Az Iskola dolgozói kötelesek a létesítmény, az építmények üzemeltetésével, fejlesztésével összhangban gondoskodni a jogszabályokban, kötelezően alkalmazandó szabványokban és jelen szabályzatban foglalt tűzvédelmi követelmények megtartásáról, a tevékenységi körükkel kapcsolatos veszélyhelyzetek megelőzésének és elhárításának feltételeiről gondoskodni.

A dolgozók kötelesek a tűzvédelmi jogszabályokban, kötelezően alkalmazandó műszaki követelményekben (szabványokban) foglaltak szerint végezni tevékenységüket, illetőleg a létesítmény, építmények, helyiségek használata során a tűzvédelmi szabályzatban foglaltakat megismerni és megtartani.

Az előzőek biztosításának érdekében az Iskola tűzvédelmi tevékenységének irányítását a BMSZC Központ külső szolgáltató igénybevételével biztosítja.

### 2.1. A tűzjelzés

Aki tüzet vagy annak közvetlen veszélyét észleli, köteles azt haladéktalanul jelezni a hívásfogadó központnak, a katasztrófavédelmi igazgatóság műveletirányító ügyeletének vagy a tűzoltóságnak (a továbbiakban: jelzésfogadó), vagy ha erre nincs lehetősége, a rendőrségnek vagy a mentőszolgálatnak, illetőleg a települési önkormányzat polgármesteri hivatalának (közös önkormányzati hivatalnak).

A létesítmény tűzjelzésre szolgáló készülékeinél a tűzoltóság hívószámát jól láthatóan fel kell tüntetni.

### 105 illetve 112

A tűzjelzéshez, segítségkéréshez az 1996. évi XXXI. törvény értelmében bárki köteles híradási eszközt (telefonját) rendelkezésre bocsátani, szükség esetén járműveikkel segítséget nyújtani.

Az Iskola épületéből a tűzoltóság értesítéséhez több közvetlen tűzjelzési lehetőség biztosított, így:

- az irodákban telefonkészülékek találhatók melyek segítségével a 105-ös és az általános segélyhívó, 112-es telefonszámon a tűzoltóságot értesíteni lehet.

A tűzjelzéskor, kárjelzéskor az alábbiakat kell közölni a jelzést vevővel:

- A tüzeset, káreset pontos helyét, címét.
- Mi ég, milyen káreset történt, mi van veszélyeztetve?
- Emberélet van-e veszélyben?
- A jelző nevét, a jelzésre használt távbeszélő készülék számát.

A tűzjelzés díjtalan és más hívásokkal szemben elsőbbséget élvez.

### 2.2. A tűzoltás

Az Iskola területén keletkezett tüzek oltásában, a műszaki mentésben - ellenszolgáltatás nélkül - életkoruk, egészségi, fizikai állapotuk alapján elvárható személyes részvétellel, adatok közlésével kötelesek közreműködni.

A tűz oltásának felelős vezetője a tűzoltásvezető, aki a tűzoltóság vagy a hivatásos katasztrófavédelmi szerv jogszabályban meghatározott feltételeknek megfelelő tagja lehet. A tűzoltás helyszínén más személy csak a tűzoltásvezető előzetes engedélyével intézkedhet.

### **A tűzoltás vezető a tűzoltáshoz:**

- a Magyar Honvédség, a rendőrség, a polgári védelem, a vám- és pénzügyőrség, a büntetés-végrehajtási és a környezetvédelmi szervek, a mentőszolgálatok és a közüzemi vállalatok kirendelését igényelheti. Ezek a szervek, ha az az alapfeladataik ellátását nem veszélyezteti, kötelesek eleget tenni a kirendelésnek;
- ezen pontban nem említett jogi személyeket, valamint a magán- és jogi személyek jogi személyiséggel nem rendelkező szervezeteit a tűz oltásában és a mentési munkálatokban való közreműködésre kötelezhet;
- magánszemélyeket a tűz oltásában és a mentési munkálatokban az életkoruk, egészségi és fizikai állapotuk alapján elvárható közreműködésre kötelezhet;
- a fenti pontokban felsoroltak járműveit, eszközeit, felszereléseit, anyagait igénybe veheti;
- elrendelheti a Műveletirányító Tervben meghatározott tűzoltóságok riasztását;
- igényelheti a Tervben kívüli tűzoltóságok riasztását;
- a karitatív szervezetek egységeinek közreműködését kérheti;
- elrendelheti, hogy a tűzoltásban résztvevők - az 1. § (2) bekezdésében foglaltakra figyelemmel - magánlakásba, illetőleg jogi személyek, a magánszemélyek és a jogi személyiséggel nem rendelkező szervezetek tulajdonában, használatában, kezelésében álló területre, létesítménybe, épületbe, helyiségbe bontással is behatolhassanak.
- A tűzoltásvezető a tűz által veszélyeztetett és a tűz oltásához szükséges területen minden tevékenységet korlátozhat, megtilthat, elrendelheti az illetéktelen vagy a veszélyeztetett személyek, valamint az anyagi javak eltávolítását, a terület kiürítését.

Az Iskola területén azokat a változásokat, amelyek a tűzoltást befolyásolják (út, közművezetékek elzárása, stb.) az erre hivatott személynek kötelessége az Észak-Budai Katasztrófavédelmi Kirendeltségnek szóban azonnal (telefonon) és írásban is bejelenteni. Erre hivatott személy a megrendelt munka projektvezetője.

Tűz esetén a tűzoltás vezető utasítását az Iskola dolgozói kötelesek az előzőek szerint végrehajtani, a tüzeset eloltásához szükséges információkat legjobb tudásuk szerint a tűzoltás vezető tudomására hozni.

Az intézmény létesítményi tűzoltóságot nem működtet.

### **2.3. A műszaki mentés**

A műszaki mentések jelzésére, a jelzés feltételeinek biztosítására, a műszaki mentésben való részvételre, irányítására a tűzoltás címszó alattiak vonatkoznak.

### **2.4. Tűzvédelmi hatósági feladatot érintő kérdések**

Az Iskola esetében az illetékes első fokú tűzvédelmi hatóság az Észak-Budai Katasztrófavédelmi Kirendeltség, aki ilyen minőségében az alábbi jogokkal rendelkezik:

Az 54/2014. (XII. 5.) BM rendelet és a 259/2011. (XII. 07.) Kormányrendelet által biztosított jogkörében engedélyező, tiltó és korlátozó intézkedéseket tesz, a tüzesettel kapcsolatban hatósági bizonyítványt ad ki, valamint a tűzvédelmi kötelezettségeket megsértőkkel szemben tűzvédelmi bírságot szab ki.

Jogszabályokban és a műszaki irányelvekben (szabványokban) foglaltak alól, ha azt jogszabály vagy műszaki irányelv (szabvány) lehetővé teszi, más azonos biztonságot nyújtó megoldás mellett eltérést engedélyez. A tűzvédelmi hatósági ügyekben jelen esetben másodfokon, illetve a tűzvizsgálat lefolytatásában az Országos Katasztrófavédelmi Igazgatóság jár el. A tűzvédelmi ellenőrzés során és a szakhatósági ügyekben az Iskola területén az Észak-Budai Katasztrófavédelmi Kirendeltség jár el.

Köteles a tűzoltással, műszaki mentéssel és ezek jelzésével kapcsolatos keletkezett költségek megtérítésére az, aki:

- a beavatkozást igénylő eseményt szándékosan okozta;
- a tűzoltásra vagy a műszaki mentésre vonatkozóan szándékosan megtévesztő jelzést adott;
- gondatlansága miatt téves automatikus tűzjelzés keletkezett.

## **2.5. Általános tűzmelegelőzési feladatok**

Az Iskola területének közvetlen tűzvédelmét szolgáló - jogszabályban, műszaki irányelvekben (szabványban), hatósági határozatban előírt - tűzvédelmi berendezést, készüléket, felszerelést, technikai eszközt állandóan üzemképes állapotban kell tartani, időszakos ellenőrzésükről, valamint az oltóvíz és egyéb oltóanyag biztosításáról gondoskodnia kell.

Az általános és középiskolákban, a szakképző iskolákban, valamint a felsőoktatási intézményekben a tanulmányi követelményekbe építve, továbbá a szaktanfolyamokon, továbbképzéseken oktatni kell az általános és az egyes szakanyagokhoz kapcsolódó tűzvédelmi ismereteket. Az oktatásról a nevelési-oktatási intézmény és az oktatást végző szerv köteles gondoskodni.

Az Iskola tevékenységi körével kapcsolatos tüzesetek megelőzésének és oltásának, valamint a műszaki mentésnek jogszabályokban, műszaki irányelvekben (szabványokban) meghatározott feltételeit minden dolgozónak kötelessége biztosítani.

Az Iskola területén az Észak-Budai Katasztrófavédelmi Kirendeltség által végzett tűzvédelmi ellenőrzést minden dolgozónak kötelessége biztosítani, és lehetővé tenni.

A tűzvédelmi helyzetre kiható olyan tevékenységet, amely a kockázati osztály megváltoztatását teszi szükségessé, vagy a raktározás, termelés kapacitásának 15%-kal történő növelését eredményezi, a tevékenység megkezdése előtt legalább tizenöt nappal a kezdeményező a tűzvédelmi hatóságnál (Észak-Budai Katasztrófavédelmi Kirendeltség) köteles bejelenteni.

Jogszabályban meghatározott foglalkozási ágakban és munkakörökben csak tűzvédelmi szakvizsgálóval rendelkező személy foglalkoztatható. A tűzvédelmi szakvizsgáztatást az adott foglalkozási ágra (munkakörre) képesítést adó oktatás (szaktanfolyam) keretében az oktatást végző köteles megszervezni.



## 2.6. Tűzvédelmi szakvizsgához kötött foglalkozási ágak és munkakörök

1. Hegesztők és az építőipari tevékenység során nyílt lánggal járó munkát végzők.
2. Az Országos Tűzvédelmi Szabályzat szerint fokozottan tűz- vagy robbanásveszélyes osztályba tartozó anyagoknak bármely időpontban 300 kg tömegmennyiséget meghaladó mennyiségű tárolását vagy 100 kg tömegmennyiséget meghaladó mennyiségű ipari vagy szolgáltatás körébe tartozó feldolgozását, technológiai felhasználását végzők.
3. Éghető gáz lefejtését, töltését, kiszolgálását, továbbá autógáz kiszolgálását végzők.
4. Tűzgátló, füstgátló nyílászáró-szerkezetek beépítését, felülvizsgálatát, karbantartását, javítását végzők.
5. Tűzoltó-vízforrások felülvizsgálatát végzők.
6. Pirotechnikai szakbolti eladók, raktárkezelők, terméküzemeltetők, anyag- és termékgyártás-vezetők.
7. Tűzoltó készülékek karbantartását végzők.
8. Beépített tűzjelző berendezések kivitelezését, karbantartását, javítását, telepítését, felülvizsgálatát végzők.
9. Beépített tűzoltó berendezések kivitelezését, karbantartását, javítását, telepítését, felülvizsgálatát végzők.
10. Beépített tűzjelző berendezéseket tervezők, a kivitelezésért felelős műszaki vezetők, valamint az üzembe helyező mérnökök.
11. Beépített tűzoltó berendezéseket tervezők, a kivitelezésért felelős műszaki vezetők, valamint az üzembe helyező mérnökök.
12. Tűzállóságot növelő bevonati rendszerek alkalmazását, karbantartását végzők.
13. Beépített hő- és füstelvezető rendszerek telepítését, felülvizsgálatát, karbantartását, javítását végzők.
14. Erősáramú berendezések időszakos felülvizsgálatát végzők.
15. Tűzgátló tömitések beépítését, felülvizsgálatát, karbantartását, javítását végzők.
16. Tűzállóságot növelő burkolatok beépítését, karbantartását végzők.

Szakvizsgával kell rendelkeznie annak a személynek is, aki az 1. melléklet 1-9., és 12-13. pontjában meghatározott tevékenységet végzők munkáját közvetlenül irányítja.

Szakvizsgával összefüggő oktatásszervező (a továbbiakban: oktatásszervező) az a jogi személy, jogi személyiséggel nem rendelkező szervezet vagy egyéni vállalkozó lehet, amely a tűzvédelmi szakvizsgára történő felkészítést és a szakvizsgáztatást szervezi, a tűzvédelmi szakvizsgához szükséges oktatási segédanyaggal és oktatási tematikával rendelkezik és azt az oktatáshoz biztosítja. Az oktatási tematika és az oktatási segédanyag a szakvizsga típusához igazodó, törzsanyagon alapuló szakszerű és aktuális ismereteket tartalmazza.

A szakvizsgabizottság háromtagú. Elnökét és két tagját az oktatásszervező kéri fel a szakvizsgáztatásra jogosultak közül.

A szakvizsga elméleti és az 1. melléklet 7. pontjában meghatározott foglalkozási ág (munkakör) esetében gyakorlati részből áll, amely az alapkarakbantartás fázisaira terjed ki, különös tekintettel a működési nyomás és a nyomásmérő műszer akadálytalan működésének ellenőrzésére.

A szakvizsga sikeres letételéről az oktatásszervező oklevelet ad ki, ami a vizsga napjától számított 5 évig érvényes.

A munkáltatónak a szakvizsgára kötelezett munkakörökről kimutatást kell vezetnie, melyet az ellenőrző tűzvédelmi hatóságnak köteles bemutatni. (I. sz. függelék)

A munkáltató azt a munkavállalót, illetőleg a munkavégzésben részt vevő családtagot, aki a tevékenységéhez szükséges tűzvédelmi ismeretekkel, illetőleg az előírt tűzvédelmi szakvizsgával nem rendelkezik, az adott tevékenységgel nem foglalkoztathatja.

## 2.7. Tűzvédelmi bírság

Az 1996. évi XXXI. törvény 43.§ (1) és (2) bekezdése, továbbá a 259/2011. (XII. 07.) kormányrendelet értelmében a tűzvédelmi hatóság - jelen esetben az Észak-Budai Katasztrófavédelmi Kirendeltség - a jogszabályban, a műszaki előírásokban (szabványokban) előírt tűzvédelmi kötelezettségek megsértése esetén tűzvédelmi bírságot szabhat ki.

### **Tűzvédelmi bírság kiszabása kötelező az alábbi esetekben:**

- tűzvédelmi szabály megszegése, ha az tüzet vagy robbanást idézett elő,
- tűzvédelmi szabály megszegése, ha azzal közvetlen tűz- vagy robbanásveszélyt idéztek elő,
- kiürítésre szolgáló nyílászáró lezárása, üzemszerű zárva tartása a nyílászáró vészeseti nyithatóságának biztosítása nélkül,
- épületek menekülési útvonalain és azokkal egy légteret alkotó helyiségrészben szabálytalan tárolás, a rendeltetéssel nem összefüggő elektromos berendezés felügyelet nélküli üzemeltetése, továbbá a menekülési útvonalnak, kiürítésre szolgáló nyílászáró nyílásának a kiürítéshez szükséges átbocsátóképesség mértékén túli leszűkítése,
- szükséges oltóvíz-intenzitás, kifolyási nyomás hiánya, oltóvízkivétel vagy oltóvíz-felhasználás akadályozása,
- a tűzoltóság beavatkozásának akadályozása,
- tűzoltó készülék készenlétben tartásának hiánya (a veszélyes árut szállító járművek kivételével),
- jogszabály vagy hatóság által előírt oltóanyag beszerzésének, készenlétben tartásának elmulasztása,
- ha az üzemeltető - aláírt megállapodással, megbízással dokumentálva - megfelelő szervezettel, illetve tűzvédelmi szakképesítéssel rendelkező személlyel vagy szolgáltatás igénybevételével nem gondoskodik a tűzvédelemről ott, ahol ezt jogszabály előírja.

A tűzvédelmi bírság kiszabása területünkön az Észak-Budai Katasztrófavédelmi Kirendeltség által történhet.

A tűzvédelmi bírság kiszabása nem mentesít a büntetőjogi, illetve a polgári jogi felelősség, valamint a létesítési hiányosságot ellensúlyozó megfelelő védelem kialakítására vonatkozó kötelezettség teljesítése alól.

### **3. Tűzoltó egységek beavatkozását biztosító követelmények**

#### **3.1. Általános követelmények**

Tűzoltási felvonulási területet és utat kell biztosítani az alábbi épületek esetében:

- a) 14 m szintmagasság feletti legfelső építményszintű épületek,
- b) a 3000 m<sup>2</sup> - szintenkénti összesített - alapterületet meghaladó kereskedelmi rendeltetésű épületek, valamint az ilyen épületrészeket befogadó épületek,
- c) az 5000 fő vagy azt meghaladó befogadóképességű helyiséget vagy kültéri nézőteret tartalmazó sportrendeltetésű épületek,
- d) a 300 fő befogadóképességet meghaladó, kiskorúak oktatási intézményei,
- e) a 300 fő befogadóképességet - beleértve az ágyszámot, járóbeteglétszámot és a személyzet létszámát - meghaladó kórházak és menekülésben korlátozott személyeket ellátó intézmények, és
- f) olyan ipari, mezőgazdasági és tárolási rendeltetésű épület, amely nagylégterű helyiséget tartalmaz, és az építményszerkezetek tűzállósági teljesítményét vagy a tűzszakaszok megengedett méretét fokozott üzembiztonságú tűzoltó berendezés figyelembevételével állapították meg.

Az intézmény tűzoltósági felvonulási terület illetve utak kialakítására nem kötelezett. Az Intézmény külső homlokzataihoz a tűzoltóság felvonulására szilárd burkolatú úttest biztosított. Az épületek belső, illetve udvari részeinek megközelítése szintén biztosított. A környező utakon a tűzoltóság gépjárművei biztonsággal közlekedhetnek, illetve a beavatkozáshoz megfelelő terület áll rendelkezésre. A bejárati ajtók és kapuk nyitása a személyzet által biztosított.

#### **3.2. A tűzoltáshoz szükséges oltóanyag biztosítása**

Olyan helyen, ahol a víz nem alkalmazható az építményben keletkező tűz oltására, oltóvízellátás helyett az ott keletkező tűz oltására alkalmas tűzoltó berendezést, eszközt, készüléket, felszerelést és anyagot kell a helyszínen készenlében tartani. Az oltóvíz helyett alkalmazott tűzoltó berendezések, eszközök, felszerelések, anyagok fajtáját, telepítési, tárolási helyét a tűzvédelmi hatósággal egyeztetni kell.

Tűzoltás céljára a szükséges oltóvíz-intenzitást a mértékadó tűzszakasz alapterülete alapján az Országos Tűzvédelmi Szabályzatról szóló 54/2014.(XII.5.) BM rendelet (továbbiakban: OTSZ) szerint kell meghatározni. Az AK, KK és MK kockázati osztályba tartozó kockázati egység tűzszakaszainak alapterülete a szükséges oltóvíz-intenzitás meghatározása során 2-5 építményszinttel rendelkező tűzszakasz esetén 20%-kal, 6 vagy több építményszinttel rendelkező tűzszakasz esetén 30%-kal csökkenthető, ha a tűzszakaszon belül bármely két szint esetén a kisebb alapterületű szint alapterületéhez képest a nagyobb alapterülete legfeljebb 30%-kal tér el.

Az oltóvizet folyamatosan - a létesítmény mértékadó tűzszakaszára - épületen belüli mértékadó tűzszakasz esetén a mértékadó tűzszakaszt befogadó kockázati egység kockázati osztálya függvényében

- a) NAK osztály esetén legalább fél órán keresztül,
- b) AK osztály esetén legalább egy órán keresztül,
- c) KK osztály esetén legalább másfél órán keresztül,
- d) MK osztály esetén legalább két órán keresztül kell biztosítani.

Minden vízszerezési helyet úgy kell kialakítani, hogy az tűzoltó gépjárművel mindenkor megközelíthető, az előírt oltóvízmennyiség akadálytalanul kivehető legyen az időjárástól és természetes felszíni vizek esetén a vízállástól függetlenül.

A mértékadó tűzszakasz területére meghatározott vízmennyiséget vízvezetékéről vagy - ha az más módon nem oldható meg - oltóvíztárolóból kell biztosítani.

Oltóvízként számításba vehetők - a tűzvédelmi hatóság engedélyével - azok a nem időszakos természetes felszíni vizek is, amelyek a védendő szabadtéri tárolóterülettől, építménytől 200 méternél nincsenek nagyobb távolságra. A távolságot a megközelítési útvonalon kell mérni.

Az oltóvíz szomszédos vagy közeli létesítményeknél – a tűzvédelmi hatóság engedélyével – közösen is biztosítható olyan létesítmény területén elhelyezett oltóvízforrásról, ahol

- a) a védendő szabadtéri tárolóterület, építmény és az oltóvízforrás közötti távolság nem haladja meg az e rendeletben meghatározott távolságot, és
- b) az oltóvízforrás észlelhetőségét, megközelíthetőségét, használhatóságát folyamatosan biztosítják.

### 3.3. Oltóvízhálózat kialakítása

Az oltóvizet biztosító vízvezeték-hálózat belső átmérőjét az oltóvíz-intenzitás és a kifolyási nyomásigény alapján, valamint a közműrendszer kialakítását figyelembe véve kell méretezni. Egyirányú táplálás esetén a vezeték legalább NA 100, körvezeték esetén pedig legalább NA 80.

A tűzvédelmi hatóság engedélyével az oltóvizet biztosító vízvezeték-hálózat ezen bekezdéstől eltérően méretezhető azon az 1000 főnél kevesebb állandó lakosú településen,

- a) amelyben vagy azon kívül, de annak minden védendő építményétől, valamint szabadterétől 200 méteres távolságon belül oltóvízellátásra figyelembe vehető - a mértékadó tűzszakasz területének megfelelő mennyiségű vizet biztosító - természetes vagy mesterséges víznyerő helyre épített vízkivételi mű található vagy
- b) amelyben a mértékadó tűzszakasz területének megfelelő oltóvíz-intenzitást más műszaki megoldásokkal biztosítják.

### 3.4. Tűzcsapok kialakítása

Vezetékes vízellátás létesítése esetén az oltóvizet föld feletti tűzcsapokkal kell biztosítani.

Az oltóvizet biztosító vízvezeték-hálózat felújítása, átalakítása során érintett meglévő földalatti tűzcsapokat földfeletti tűzcsapokra kell kicserélni.

Az oltóvizet szállító vízvezeték-hálózatban a vízkivétel szempontjából legkedvezőtlenebb tűzcsapnál - közterületi tűzcsapok kivételével -, fali tűzcsapnál 200 mm<sup>2</sup>-es kiáramlási keresztmetszetnél legalább 200 kPa (2 bar) kifolyási nyomást kell biztosítani.

Az előző bekezdéstől eltérően a 30 méter szintmagasság feletti legfelső építményszintű épületek esetén a vízkivétel szempontjából legkedvezőtlenebb fali tűzcsapnál 200 mm<sup>2</sup>-es kiáramlási keresztmetszetnél 600 kPa (6 bar) kifolyási nyomást kell biztosítani. Ezen épületek minden fali tűzcsapjánál a tűzoltó egységek számára biztosítani kell külön egy 52-C méretű csatlakozási lehetőséget. Az éghető folyadékot feldolgozó létesítményeknél, valamint a fokozottan tűz- vagy robbanásveszélyes folyadékot 1000 m<sup>3</sup>-nél nagyobb tárolási egységekben tároló tartálytelepeken, valamint azon gáztároló esetében, ahol a nyomás alatti vagy mélyhűtött fokozottan tűz- vagy robbanásveszélyes osztályba tartozó gáztároló tartály befogadóképessége meghaladja a 200 tonnát, olyan oltóvízvezeték-hálózatot kell létesíteni, amely a vízkivétel szempontjából legkedvezőtlenebb tűzcsapnál 200 mm<sup>2</sup>-es kiáramlási keresztmetszetnél legalább 1200 kPa kifolyási nyomást biztosít.

A tűzcsapok a védendő szabadtéri éghetőanyag-tároló területétől, építménytől a megközelítési útvonalon mérten 100 méternél távolabb és - a tűzcsapcsoportok kivételével - egymáshoz 5 méternél közelebb nem helyezhetők el.

A tűzcsapoknál a tűzoltó gépjárművek részére úgy kell felállási helyet biztosítani, hogy azok mellett legalább 2,75 méter közlekedési út szabadon maradjon.

A föld feletti tűzcsapot úgy kell kialakítani, telepíteni, hogy biztosítsa a tűzoltóságnál rendszeresített eszközökkel való késedelemmentes használatot, valamint a használaton kívüli állapotban a kifolyócsanakok védelmét.

### 3.5. Fali tűzcsapok kialakítása

Vezetékes vízellátás esetén - a legfeljebb 14 méter legfelső padlószintmagasságú lakóépületek, valamint a teljes elárasztásos beépített habbal oltó berendezéssel védett helyiség kivételével - fali tűzcsapot is kell létesíteni

a) ahol azt jogszabály előírja,

b) egynél több szintes gépjárműtárolók esetében vagy

c) az MK kockázati osztályba tartozó kockázati egység 200 m<sup>2</sup>-nél, a KK kockázati osztályba tartozó kockázati egység 500 m<sup>2</sup>-nél és az AK kockázati osztályba tartozó kockázati egység 1000 m<sup>2</sup>-nél nagyobb alapterületű tűzszakaszában.

Nem kell fali tűzcsapot létesíteni a nyitott vagy részben nyitott építményekben, a hűtőházak hűtött tereiben, az állattartó épületekben, a kizárólag növénytermesztési célú földszintes építményekben, valamint az ömlesztett terménytároló épületek tároló részein.

Nem létesíthető fali tűzcsap azokban a tűzszakaszokban, ahol a víz használata életveszélyt, tüzet, robbanást okozhat vagy a tűz terjedését elősegítheti.

Ahol a víz nem alkalmas az építményben keletkezhető tűz oltására, a fali tűzcsap helyett az ott lévő anyag oltására alkalmas - a tűzvédelmi hatósággal egyeztetett - tűzoltó berendezést, eszközt, készüléket, felszerelést és anyagot kell a helyszínen készenlétben tartani.

Füstmentes lépcsőházakban és előtereikben fali tűzcsap nem helyezhető el.

A falitűzcsap-hálózatot az OTSZ szerint kell kialakítani, méretezni.

A fali tűzcsapokat úgy kell elhelyezni, hogy azok a legtávolabbi hely oltását is tudják biztosítani - a megközelítési utat tömlőfektetési nyomvonalon kell figyelembe venni -, valamint a fali tűzcsapok lefedjék a tűzszakasz teljes területét. Egy helyiségen belül 5 méter vízszög figyelembe vehető, ha azt építményszerkezet vagy beépített bútor, berendezés nem akadályozza.

A fali tűzcsapok elhelyezésénél figyelembe kell venni, hogy a fali tűzcsap csak az adott tűzszakasz védelmét biztosíthatja, másik tűzszakasz védelmére nem tervezhető be.

A fali tűzcsapok létesítésekor a kifolyási nyomás szempontjából legkedvezőtlenebb helyen lévő fali tűzcsapnál ellenőrzésre szolgáló nyomásmérőt kell elhelyezni.

A fali tűzcsapok használatbavétele előtt a kivitelező köteles nyomáspróbát és teljesítménymérést - az egyidejűség figyelembevételével - végezni vagy végeztetni és annak eredményét a tűzvédelmi hatóság részére igazolni.

Az Intézményben fali tűzcsapokat létesítettek.

### 3.6. Oltóvíztárolók

A víztároló alsó szintje legfeljebb 7 m-rel lehet mélyebben a talajszintnél, annak befogadóképessége

- a) NAK mértékadó kockázati osztályú, 150 m<sup>2</sup>-nél kisebb nettó alapterületű lakó alarendeltetésű épületek esetén nem lehet kisebb 20 m<sup>3</sup>-nél,
- b) egyéb esetben legalább 30 m<sup>3</sup>.

A víztároló kivételi helyét úgy kell kialakítani, hogy az tűzoltó gépjárművel megközelíthető legyen.

A víztároló és a védeni kívánt építmény, szabadterület közötti távolság nem haladhatja meg a 200 m-t. Ha az oltóvíz biztosítása a tüzivíztárolóról táplált nyomás alatti tüzivízhálózattal és arra megfelelő számú tűzcsap telepítéssel kerül biztosításra, akkor az oltóvíz mennyiséget biztosító tűzcsapokat az épület 100 m-es körzeten belül kell elhelyezni, és a tároló távolságára nincs előírás. A távolságot a megközelítési útvonalon kell mérni.

Oltóvízként figyelembe vehető

- a) a hűtőtorony vízmedencéjének vagy az egyéb, technológiai víznek - a tűzoltásra való felhasználás miatt - a technológiai berendezésben veszélyt nem előidéző vagy
- b) a település közüzemi vízműve víztárolójának tűzoltási célra biztosított vízmennyisége is, ha azokon a tűzoltóság járműveinek csatlakozására megfelelő vízkivételi lehetőség van kiépítve.

A tűzoltási célra figyelembe vehető önálló víztárolót 100 m<sup>3</sup>-ig legalább egy, az ennél nagyobbakat pedig minden megkezdett 100 m<sup>3</sup> térfogat után egy-egy szívócsővezetékkel kell ellátni.

A vízszervezési helyet úgy kell kiépíteni, hogy az tűzoltó gépjárművel mindenkor megközelíthető és az oltóvíz - a vízállástól függetlenül - mindig akadálytalanul kiemelhető legyen.

Abban az esetben, amikor a szükséges oltóvíz mennyiséget oltóvíztárolóban tárolják, és a vízszervezési helyek a tárolóval összekötött, szivattyúval megtáplált tűzcsapok, akkor

- a) a tárolóra elhelyezési távolság nem vonatkozik,
- b) a tűzcsapokat az OTSZ szerint kell kialakítani,
- c) a szükséges oltóvíz mennyiséget biztosító szivattyún kívül legalább egy tartalék szivattyút kell beépíteni úgy, hogy bármely szivattyú meghibásodása esetén a tartalék szivattyúval is biztosított a teljes víztérfogatáram és a szükséges nyomás,
- d) a külső oltóvízellátást biztosító szivattyúk tűzeseti fogyasztónak minősülnek, és
- e) a szivattyú működését OTSZ szerinti meghatározott ideig biztosítani kell.

Az Intézményben nem került oltóvíztároló kialakításra.

### 3.7. Az épületbe való jutás biztosítása

A tűzoltó egységek számára a roncsolásmentes bejutás lehetőségét biztosítani kell

- a) a 10 000 m<sup>2</sup>-nél nagyobb alapterületű ipari, mezőgazdasági, termelő, tároló és feldolgozó épület esetében,
- b) bármely rendeltetésű, 30 méter feletti szintmagasságú épületben,
- c) a 6000 m<sup>2</sup>-nél nagyobb alapterületű közösségi épületekben,
- d) a 10 000 m<sup>2</sup>-nél nagyobb alapterületű kereskedelmi épületekben, logisztikai központokban,
- e) a 10 000 m<sup>2</sup>-nél nagyobb alapterületű műemlék és nemzeti értékek elhelyezésére szolgáló épületekben, valamint
- f) ott, ahol a tűzvédelmi hatóság előírja.

### 3.8. Tűzoltósági beavatkozási központ

Tűzoltósági beavatkozási központot kell kialakítani, ha

- a) az építményben vagy részében beépített tűzjelző berendezés üzemel és a jelzésadók száma meghaladja az 1000-et és
- b) azon építményrészek száma meghaladja a 30-at, amelyek hő és füst elleni védelmét önállóan lehet vezérelni a hő- és füstelvezetés tűzoltósági vezérlőablóján.

A tűzoltósági beavatkozási központban a tűzvédelmi hatóság által meghatározott berendezések, tűzoltótechnikai eszközök vezérléseit kell biztosítani.

A vezérlések működését és a visszajelzések fogadását a vezérelt berendezések, tűzoltótechnikai eszközök előírt működőképességéig kell biztosítani

Az Intézményben nem került tűzoltósági beavatkozási központ kialakításra.

### 3.9. Tűzoltósági rádióerősítő

Jogszabály eltérő rendelkezése hiányában biztosítani kell a kárelhárítás során együttműködő szervek rádióforgalmazási feltételeit - melynek megfelelőségét az építmény használatbavételi eljárását megelőzően vizsgálni kell - olyan építmény esetében,

- a) amelyhez tűzoltási felvonulási területet kell biztosítani,
- b) amely legalább két talajszint alatti szinttel rendelkezik, és a talajszint alatti helyiségeinek összesített nettó alapterülete 1000 m<sup>2</sup> feletti, vagy
- c) amelyből a biztonságos térbe jutás a kiürítés első szakaszában nem biztosított.

Az építményekben a kárelhárítás során együttműködő szervek által használt mindenkorai rádiótávközlési rendszer vonatkozásában a beltéri kézi rádiós ellátottságot, azaz a kézi rádió berendezés számára az üzemszerű állapotot biztosító berendezés kiépítését az építmény tulajdonosának, üzemeltetőjének, kezelőjének, használójának kell biztosítani.

Az Intézményben nem került tűzoltósági rádióerősítő kialakításra.

### 3.10. Tűzoltó felvonó

Tűzoltó felvonót kell létesíteni

- a) magas épületben legalább a földszint és a földszint feletti építményszintek kiszolgálására,
- b) 3-nál több pincszinttel rendelkező épületben legalább a földszint és a pincszintek kiszolgálására vagy
- c) ahol a tűzvédelmi hatóság előírja a tűzoltói beavatkozás biztosítása érdekében.

A tűzoltó felvonó elhelyezését egyeztetni kell a tűzvédelmi hatósággal.

A tűzoltó felvonó lehet

- a) normál felvonó, amely teljesíti a tűzoltó felvonóra előírt követelményeket vagy
- b) kifejezetten erre a célra létesített felvonó.

A tűzoltó felvonó a füst és a tűzterjedés ellen védett helyiséghez vagy szabad térhez csatlakozhat.

Az Intézményben nem került tűzoltó felvonó kialakításra.

### 3.11. Napelemek

A napelemmodulok közelében, a DC oldalon villamos távműködtetésű és kézi tűzeseti lekapcsolási lehetőséget kell kialakítani.

A távkioldó egység kapcsolóját az építmény villamos tűzeseti főkapcsolója közvetlen közelében kell elhelyezni, vagy a tűzeseti főkapcsolónak kell működtetnie azt.

A kapcsolónál a rendeltetésére utaló feliratot, piktogramot kell elhelyezni.

A homlokzaton, homlokzatban alkalmazott napelemet úgy kell elhelyezni, kialakítani, hogy ne befolyásolja kedvezőtlenül a homlokzati tűzterjedés elleni védelmet.

Napelemes tetőfedés alkalmazása esetén a tetőfedésnek a héjalásokra vonatkozó tűzvédelmi követelményeket is teljesítenie kell.

## 4. Használati szabályok

### 4.1. A használatra vonatkozó általános rendelkezések

E fejezet a létesítmények, építmények, szabad terek, gépek, berendezések, eszközök és - a robbanó és robbantó anyagok kivételével - az anyagok használatára, technológiák alkalmazására vonatkozó tűzvédelmi rendelkezéseket állapítja meg.

Az üzemeltetőnek, tulajdonosnak, bérlőnek a használat, a tevékenység végzése során gondoskodnia kell arról, hogy

- a) az építmény, építményrész létesítésekor hatályos előírások által elvárt biztonsági szintet a használat és az átalakítások, változtatások során fenntartsa,
- b) a használati tűzvédelmi előírásokat betartsa,
- c) tevékenységével tüzet, robbanást, robbanásveszélyt ne okozzon,
- d) folyamatosan biztosítsa a tűz észlelésének, jelzésének, oltásának, a kiürítésnek, a tűzvédelmi berendezések, eszközök, felszerelések, tűzoltótechnikai eszközök működésének, hozzáférhetőségének, észlelhetőségének jogszabály vagy hatóság által előírt feltételeit,
- e) a tűzvédelmi célú dokumentumokat naprakész állapotban, hozzáférhető helyen tartsa,
- f) a tűzvédelmi célú jelölések észlelhetőségét, egyértelműségét fenntartsa, és
- g) a robbanás elleni védelmet, az alkalmazott berendezések robbanásbiztos kialakítását és működőképességét a robbanásveszélyes technológia teljes élettartama során fenntartsa.

Az építményt, építményrészt, a szabadteret csak a vonatkozó tűzvédelmi követelményeknek megfelelően szabad használni.

A termelést, a használatot, a tárolást, a forgalomba hozatalt, forgalmazást, valamint az egyéb tevékenységet (a továbbiakban együtt: tevékenység) csak a tűzvédelmi követelményeknek megfelelő szabadtéren, helyiségben, tűzszakaszban, rendeltetési egységben, építményben szabad folytatni.

A helyiségben, építményben és szabadtéren csak az ott folytatott folyamatos tevékenységhez szükséges anyag és eszköz tartható.

Tűztávolságon belül tárolási tevékenység nem végezhető, kivéve, ha a tárolt anyag mennyisége, minősége, elhelyezése nem növeli a tűz áttérjedésének veszélyét. Ezen területet a hulladékoktól, száraz aljnövényzettől mentesen kell tartani.



A helyiségből, a szabadteréből, a gépről, a berendezésről, az eszköztől, a készülékről a tevékenység során keletkezett fokozottan tűz- vagy robbanásveszélyes és mérsékelt tűzveszélyes osztályba tartozó anyagot, hulladékot folyamatosan, de legalább műszakonként, valamint a tevékenység befejezése után el kell távolítani.

Fokozottan tűz- vagy robbanásveszélyes, mérsékelt tűzveszélyes osztályba tartozó folyadékkal, zsírral szennyezett hulladékot jól záró fedővel ellátott, nem tűzveszélyes anyagú edényben kell gyűjteni, majd erre a célra kijelölt helyen kell tárolni.

Robbanásveszélyes térben csak olyan készülék, eszköz, berendezés, erő- és munkagép helyezhető el és használható, amely az alkalmazási helyén a megállapított robbanásveszélyes zóna minőségének, valamint hőmérsékleti osztályának vagy mértékadó legmagasabb hőmérsékletének megfelel, és amit a robbanásvédelem szabályai szerint gyártottak, felülvizsgáltak, karbantartottak, javítottak.

A fokozottan tűz- vagy robbanásveszélyes osztályba tartozó folyadékot, fokozottan tűz- vagy robbanásveszélyes és mérsékelt tűzveszélyes osztályba tartozó és égést tápláló gázt szállító csőrendszerrel és tárolóedénnyel, továbbá minden gépnél, berendezésnél és készüléknél fokozottan tűz- vagy robbanásveszélyes osztályba tartozó folyadék csepegését, elfolyását vagy a gáz szivárgását meg kell akadályozni. A szétfolyt, kiszivárgott anyagot haladéktalanul fel kell itatni, a helyiséget ki kell szellőztetni, és a felitatott anyagot erre a célra kijelölt helyen kell tárolni.

Az üzemszerűen csepegő fokozottan tűz- vagy robbanásveszélyes osztályba tartozó folyadékot nem tűzveszélyes osztályba tartozó anyagú edénybe kell felfogni. A felfogó edényt szükség szerint, de legalább a műszak befejezésével ki kell üríteni, és az erre a célra kijelölt helyen kell tárolni.

A fokozottan tűz- vagy robbanásveszélyes osztályba tartozó folyadékot alkalomszerűen csak szabadban vagy hatékonyan szellőztetett helyiségben szabad használni, ahol egyidejűleg gyújtóforrás nincs.

Olajos, zsíros munkaruha, védőruha - ruhatár-rendszerű öltöző kivételével - csak fémszekrényben helyezhető el.

A munkahelyeken a tevékenység közben és annak befejezése után a munkát végzőnek ellenőrizni kell a tűzvédelmi használati szabályok megtartását, és a szabálytalanságokat meg kell szüntetni.

Ha fokozottan tűz- vagy robbanásveszélyes osztályba tartozó anyag robbanásveszélyes állapotban fordul elő a helyiségben, olyan ruha, lábbeli és eszköz nem használható, amely gyújtási veszélyt jelenthet.

Az építményben, helyiségben és szabadterén a villamos berendezés kapcsolójának, a közmű nyitó- és zárószerkezetének, a tűzjelző kézi jelzésadójának, a fali tűzcsap működését és a külső oltóvízellátást biztosító szivattyúnak, valamint a hő- és füstelvezető kezelőszerkezetének, nyílásainak, továbbá a tűzoltó vízforrások, fali tűzcsapok, tűzoltó készülékek, tűzoltótechnikai termékek, felszerelések, berendezések hozzáférhetőségét, akadálytalan megközelíthetőségét állandóan biztosítani kell, azokat eltorlaszolni még átmenetileg sem szabad.

A homlokzati mentési pontok megközelíthetőségét az adott szinten és tűzszakaszban tartózkodók részére biztosítani kell

Ahol jogszabály önműködő csukószerkezet alkalmazását írja elő, ott az ajtót csukva kell tartani. Ha ez üzemeltetési okokból nem lehetséges, vagy a fokozottan tűz- vagy robbanásveszélyes osztályba tartozó anyag fokozottan tűz- vagy robbanásveszélyes állapotban fordul elő, akkor a nyitva tartás ideje alatt állandó helyszíni felügyeletről kell gondoskodni, vagy biztosítani kell, hogy az ajtó tűzjelző jelére csukódjon.

A helyiség - szükség szerint az építmény, létesítmény - bejáratánál és a helyiségben jól látható helyen a fokozottan tűz- vagy robbanásveszélyre, valamint a vonatkozó előírásokra figyelmeztető és tiltó rendelkezéseket tartalmazó biztonsági jelet kell elhelyezni.

A közmű nyitó- és zárószerkezetét, valamint annak nyitott és zárt állapotát jól láthatóan meg kell jelölni.

A tűzoltó vízforrásokat a vonatkozó műszaki követelmény szerinti jelzőtáblával kell jelölni.

A mentésre szolgáló nyílászárók helyét - a lakóépületek, lakó rendeltetésű épületrészek, lakások kivételével - a homlokzaton és az épületen belül a mentésre szolgáló nyílászárót tartalmazó helyiség, helyiségcsoport bejáratánál jól látható és maradandó módon kell jelölni

## 4.2. Tűzveszélyes tevékenység

Tűzveszélyes tevékenységet tilos olyan helyen végezni, ahol az tüzet vagy robbanást okozhat.

Állandó jellegű tűzveszélyes tevékenység csak a tűzvédelmi követelményeknek megfelelő, erre a célra alkalmas helyen végezhető.

Alkalmoszerű tűzveszélyes tevékenységet - a (5) bekezdésben foglaltak kivételével - az előzetesen írásban, a helyszín adottságainak ismeretében meghatározott feltételek alapján szabad végezni. A feltételek megállapítása a munkavégzésre közvetlenül utasítást adó, a munkát végző személyek tevékenységét közvetlenül irányító személy feladata, ha nincs ilyen személy, a munkát végző kötelezettsége.

A munkát közvetlenül irányító személy köteles ellenőrizni a munkát végző személyek tűzvédelmi szakvizsga-bizonyítványának meglétét, érvényességét, ha az a tevékenység végzéséhez szükséges feltétel. Hiányosság esetén a munkavégzésre való utasítás nem adható ki, valamint a tűzveszélyes tevékenység nem kezdhető meg.

Ha az alkalmoszerű tűzveszélyes tevékenységet végző magánszemély azt saját tulajdonában lévő létesítményben, épületben, szabadtéren folytatja, úgy a feltételek írásbeli meghatározása nem szükséges.

A külső szervezet vagy személy által végzett tűzveszélyes tevékenység feltételeit a tevékenység helye szerinti létesítmény vezetőjével vagy megbízottjával egyeztetni kell, aki ezt szükség szerint - a helyi sajátosságnak megfelelő - tűzvédelmi előírásokkal egészíti ki.

Az alkalmoszerű tűzveszélyes tevékenységre vonatkozó feltételeknek tartalmazniuk kell a tevékenység időpontját, helyét, leírását, a munkavégző nevét és - tűzvédelmi szakvizsgához kötött munkakör esetében - a bizonyítvány számát, valamint a vonatkozó tűzvédelmi szabályokat és előírásokat.

Tűzvédelmi szakvizsgához kötött tűzveszélyes tevékenységet csak érvényes tűzvédelmi szakvizsgával rendelkező, egyéb tűzveszélyes tevékenységet a tűzvédelmi szabályokra, előírásokra kioktatott személy végezhet.

A tűzveszélyes környezetben végzett tűzveszélyes tevékenységhez a munka kezdetétől annak befejezéséig, a munkavégzésre közvetlenül utasítást adó, a munkát végző személyek tevékenységét közvetlenül irányító személy, ha nincs ilyen személy, akkor a munkát végző - szükség esetén műszeres - felügyeletet köteles biztosítani.

A tűzveszélyes tevékenységhez a munkavégzésre közvetlenül utasítást adó, a munkát végző személyek tevékenységét közvetlenül irányító személy, ha nincs ilyen személy, akkor a munkát végző, valamint a 184. § (5) bekezdésében foglaltak szerint tevékenységet végző magánszemély, az ott keletkező tűz oltására alkalmas tűzoltó felszerelést, készüléket köteles biztosítani.

A tűzveszélyes tevékenység befejezése után a munkát végző személyek a helyszínt és annak környezetét tűzvédelmi szempontból kötelesek átvizsgálni és minden olyan körülményt megszüntetni, ami tüzet okozhat. A munkavégzésre közvetlenül utasítást adó, a munkát végző személyek tevékenységét közvetlenül irányító személynek, ha nincs ilyen személy, akkor a munkát végzőnek a munkavégzés helyszínét át kell adni tevékenység helye szerinti létesítmény

vezetőjének vagy megbízottjának. Az átadás-átvétel időpontját az engedélyen fel kell tüntetni és aláírással igazolni kell.

A meleg levegő felhajtó hatásán alapuló nyílt lánggal működő repülő szerkezet - a hőlégballon és a hőléghajó kivételével - nem üzemeltethető.

#### 4.3. Dohányzás, nyílt láng, gyújtóforrás használata

Égő dohányneműt, gyufát és egyéb gyújtóforrást tilos olyan helyre tenni vagy ott eldobni, ahol az tüzet vagy robbanást okozhat.

Dohányozni, nyílt lángot használni nem szabad olyan helyiségben, szabadtéren, ahol fokozottan tűz- vagy robbanásveszélyes osztályba tartozó anyagot állítanak elő, tárolnak, dolgoznak fel, használnak. A dohányzás és a nyílt láng használatának tilalmát biztonsági jellel kell jelölni.

Fokozottan tűz- vagy robbanásveszélyes osztályba tartozó anyag gyártására, feldolgozására, tárolására szolgáló helyiségbe vagy szabadterbe, gyújtóeszközt, gyújtóforrást bevinni csak az alkalmoszerű tűzveszélyes tevékenységre jogosító, írásban meghatározott feltételek alapján szabad

Az Iskola területén a dohányzás, és nyílt láng használata **Tilos!**

#### 4.4. Szállítás és vontatás

Ahol a fokozottan tűz- vagy robbanásveszélyes osztályú anyag fokozottan tűz- vagy robbanásveszélyes állapotban fordul elő, ott csak fokozottan tűz- vagy robbanásveszélyes terekre minősített járművek használhatók, amelyeknél a biztonsági előírások megtartása és rendeltetésszerű használata esetén tűz- vagy robbanásveszély nem következhet be.

Fokozottan tűz- vagy robbanásveszélyes, mérsékelt tűzveszélyes osztályba tartozó folyadékot, a fokozottan tűz- vagy robbanásveszélyes és mérsékelt tűzveszélyes osztályba tartozó gázt, égést tápláló gázt csak a nemzetközi vagy egyéb tűzvédelmi előírásnak megfelelő, hibátlan állapotban levő, tömören zárható vagy zárt edényben, valamint konténerben, tartályban, tartányban és erre a célra engedélyezett típusú tartálykocsikon szabad szállítani.

#### 4.5. Tárolás szabályai

Helyiségben, építményben és szabadtéren csak az ott folytatott folyamatos tevékenységhez szükséges fokozottan tűz- vagy robbanásveszélyes vagy mérsékelt tűzveszélyes osztályba tartozó anyag tárolható. Az építményben tárolt anyag, termék mennyisége nem haladhatja meg a tervezéskor alapul vett anyagmennyiséget.

Tűzgátló előtérben, füstmentes lépcsőházban és előtérben mindennemű tárolás tilos.

A fokozottan tűz- vagy robbanásveszélyes osztályba tartozó anyagot - ha azt nem nyomástartó edényzetben hozták forgalomba - a mérsékelt tűzveszélyes osztályba tartozó anyagra vonatkozó követelmények szerint csak zárt csomagolásban lehet tárolni.

Öngyulladásra hajlamos anyagot egyéb fokozottan tűz- vagy robbanásveszélyes és mérsékelt tűzveszélyes osztályba tartozó anyaggal, továbbá olyan anyagokat, amelyek egymásra való hatása hőt fejleszthet, tüzet vagy robbanást okozhat, egy egységben nem szabad tárolni.

Az öngyulladásra hajlamos anyag hőmérsékletét legalább naponta vagy - ha azt az anyag tulajdonságai szükségessé teszik - gyakrabban vagy folyamatosan ellenőrizni kell, és a veszélyes felmelegedést meg kell akadályozni.

A tárolás területét éghető hulladéktól, száraz növényzettől mentesen kell tartani.

#### **4.6. A fokozottan tűz- vagy robbanásveszélyes osztályba tartozó anyagok tárolási előírásai**

A fokozottan tűz- vagy robbanásveszélyes osztályba tartozó anyagot kiszerezni, csomagolni csak jogszabályban meghatározottak szerint, ennek hiányában szabadterén vagy olyan helyen szabad, ahol nincs gyújtóforrás, és folyadék esetén a hatékony szellőzést biztosították.

A fokozottan tűz- vagy robbanásveszélyes osztályba tartozó anyagot, valamint a mérsékelt tűzveszélyes osztályba tartozó folyadékot csak zárt csomagolásban, edényben szabad tárolni, szállítani és forgalomba hozni. A tárolás módját, körülményeit, a tárolni kívánt anyagmennyiséget úgy kell megválasztani, hogy tűz esetén a tárolt anyag ne idézzen elő jelentős veszélyt a környezetre.

A fokozottan tűz- vagy robbanásveszélyes osztályba tartozó anyag egyedi és gyűjtőcsomagolásán - ha jogszabály ettől eltérően nem rendelkezik - az anyag robbanásra vagy heves égésre való hajlamát szövegesen vagy piktogrammal kell jelölni. A jelölést a gyártó vagy a csomagoló, a kiszerező vagy a forgalomba hozó, valamint - a felhasználáshoz külföldről közvetlenül érkező anyag, fokozottan tűz- vagy robbanásveszélyes osztályba tartozó folyadék esetében - a felhasználó szervezet köteles elvégezni.

Fokozottan tűz- vagy robbanásveszélyes osztályba tartozó anyag nem tárolható tetőtérben, pinceszinti, alagsori helyiségben, továbbá 300 liter vagy 300 kg mennyiség felett egyéb, nem tárolásra tervezett helyiségben.

Padlástérben fokozottan tűz- vagy robbanásveszélyes osztályba tartozó anyag nem tárolható. Egyéb szilárd anyag csak olyan módon és mennyiségben helyezhető el, hogy azok a tetőszerkezet, valamint a kémény megközelítését ne akadályozzák, szükség esetén eltávolíthatók legyenek a tetőszerkezet éghető anyagú elemeitől, és a kéménytől legalább 1 méter távolságra helyezkedjenek el.

Huzamos tartózkodásra szolgáló helyiségekben és a gépjárműtárolókban gázpalackot tárolni tilos.

Gázpalack használata és tárolása tilos olyan földszintesnél magasabb építményben, ahol az esetleges gázrobbanás a tartószerkezet összeomlását idézheti elő.

#### **4.7. Tűzoltási út, terület, közlekedési, menekülési és egyéb utak**

A menekülési útvonalak átbocsátóképessége nem szűkíthető le a menekülést biztosító szélesség alá.

Az Intézmény közlekedési, tűzoltási felvonulási útvonalait, területeit, valamint oltóanyagszerzési helyekhez vezető útjait állandóan szabadon és olyan állapotban kell tartani, amely az időjárási viszonyoktól függetlenül alkalmas a tűzoltó gépjárművek közlekedésére és működtetésére.

A személyek tartózkodására, közlekedésére szolgáló és üzemelés alatt álló helyiségek kiürítésre szolgáló ajtóit lezárni, üzemszerűen zárva tartani akkor lehet, ha az ajtó vészeseti nyithatóságát biztosítják. Abban az esetben, ha a rendeltetés, a tevékenység jellege a belső nyithatóságot kizárja, az ajtó külső nyithatóságát a tűzvédelmi hatóság által meghatározott módon biztosítani kell.

Az épületek menekülési útvonalain fokozottan tűz- vagy robbanásveszélyes és mérsékelt tűzveszélyes osztályba tartozó anyagok nem helyezhetőek el, nem tárolhatóak. Ez alól kivételt képeznek a beépített építési termékek és biztonsági jelek, valamint azok az installációk, dekorációk, szőnyegek, falikárpitok és egyéb, nem tárolásra szolgáló, valamint a helyiség rendeltetésével összefüggő tárgyak, amelyek az elhelyezéssel érintett fal vagy a padló felületének szintenként legfeljebb 15%-át fedik le.

A menekülésre számításba vett közlekedőkben, nem füstmentes lépcsőházakban és a pinceszinti helyiségekben elhelyezett installációk, dekorációk, anyagok a hő- és füstelvezetés hatékonyságát nem ronthatják.

Tömegtartózkodásra szolgáló vagy a vonatkozó jogszabály szerinti zenés, táncos rendezvények tartására szolgáló helyiségben égéskésleltető szerrel hatékonyan kezelt dekoranyagok vagy akkreditált laboratórium által igazolt, a vonatkozó műszaki követelmény szerinti 1-es osztálynak megfelelő függönyök alkalmazhatóak.

#### **4.8. Tüzelő-, fűtőberendezések**

Az építményben, helyiségben csak olyan fűtési rendszer létesíthető, használható, amely rendeltetésszerű működése során nem okoz tüzet vagy robbanást.

A helyiségben ahol fokozottan tűz- vagy robbanásveszélyes osztályba tartozó anyagokat tárolnak, előállítanak, felhasználnak, forgalmazznak nyílt lánggal, izzással vagy veszélyes felmelegedéssel üzemelő berendezés - a tevékenységet kiszolgáló technológiai berendezés kivételével - nem helyezhető el. Technológiai tüzelőberendezés létesítése esetén a tűz vagy robbanás keletkezésének lehetőségét megfelelő biztonsági berendezéssel kell megakadályozni.

A fokozottan tűz- vagy robbanásveszélyes osztályba tartozó folyadékkal vagy fokozottan tűz- vagy robbanásveszélyes és mérsékelt tűzveszélyes osztályba tartozó gázzal üzemeltetett tüzelő- vagy fűtőberendezés, készülék működtetése alatt, meghatározott kezelési osztálynak megfelelő felügyeletről kell gondoskodni.

A munkahelyen a munka befejezésekor az égésbiztosítás nélküli gáz- és olajtüzelésű berendezésben a tüzelést meg kell szüntetni, a vaskályhákban pedig a tüzet el kell oltani és a salakot el kell távolítani. Cserépkályhában a tüzelést a munka befejezése előtt 2 órával meg kell szüntetni és a kályhaajtót a helyiség elhagyásakor le kell zárni. A munkahely elhagyása előtt meg kell győződni a fűtőberendezés veszélytelenségéről.

A tüzelő- és a fűtőberendezés, az égéstermék-elvezető, valamint a környezetében levő éghető anyag között olyan távolságot kell megtartani, vagy olyan hőszigetelést kell alkalmazni, hogy az éghető anyag felületén mért hőmérséklet a legnagyobb hőterheléssel való üzemeltetés mellett se jelenthessen az éghető anyagra gyújtási veszély

#### **4.9. Szellőztetés**

Olyan tevékenység, amelynek végzése során robbanásveszély alakulhat ki, csak hatékony szellőztetés mellett végezhető.

Ha a fokozottan tűz- vagy robbanásveszélyes osztályba tartozó anyag jelenléte során vagy ahol fokozottan tűz- vagy robbanásveszélyes és mérsékelt tűzveszélyes osztályba tartozó anyag lerakódásával számolni lehet, a szellőzőberendezéseket a gyártó által meghatározott rendszerességgel tisztítani kell.

A szellőzőberendezés nyílásait eltorlaszolni tilos.

A hő- és füstelvezető rendszer - általános célú - szellőztetésre igénybe vehető, ha a szellőztetés révén a hő- és füstelvezető rendszerben éghető anyag megjelenésével, lerakódásával, kiválásával nem lehet számolni.

#### 4.10. Hő- és füstelvezetés

A természetes és a gépi füstelvezető, légpótló, valamint a füstmentesítést biztosító nyílások nyílászáróinak, valamint a füstgátló szerkezeteknek a szabad mozgását folyamatosan biztosítani kell, és e nyílásokat eltorlaszolni tilos. Az erre figyelmeztető tartós, jól észlelhető és olvasható méretű feliratot a nyílászárón vagy a nyílás mellett el kell helyezni.

A feliratokat, továbbá a hő- és füstelvezető rendszer, füstmentesítés eszközei működtetésére szolgáló kapcsolók feliratát - a magyaron kívül - idegen nyelven is el kell helyezni, ha ezt az építmény, építményrész használóinak nyelvismerete indokolja.

Az installációk, dekorációk, anyagok, bútorok és egyéb berendezési tárgyak nem csökkenthetik a füstelvezetéshez, légpótláshoz szükséges nyílásfelületet, nem korlátozhatják a hő és füst elleni védelem eszközeinek mozgását, működését.

#### 4.11. Csatornahálózat

Fokozottan tűz- vagy robbanásveszélyes és mérsékelten tűzveszélyes osztályba tartozó gázt, gőzt vagy fokozottan tűz- vagy robbanásveszélyes osztályba tartozó folyadékot, az ilyen anyagot oldott állapotban tartalmazó szennyvizet, valamint vízzel vegyi reakcióba lépő, fokozottan tűz- vagy robbanásveszélyes vagy mérsékelten tűzveszélyes osztályba tartozó gázt fejlesztő anyagot a közcsatornába vagy a szikkasztóba bevezetni tilos.

Abban a létesítményben, ahol a szenny- és csapadékvíz fokozottan tűz- vagy robbanásveszélyes osztályba tartozó folyadékot tartalmazhat, a csatornahálózatot berobbanás ellen védett szakaszokra kell bontani.

#### 4.12. Gépi berendezések

Kizárólag olyan erő- és munkagép helyezhető el és használható, amely rendeltetésszerű használata esetén környezetére gyújtási veszélyt nem jelent.

Robbanásveszélyes zónában csak robbanásbiztos erő- és munkagép, készülék, eszköz helyezhető el és használható.

A pinceszinti helyiségben, térben, ahol a 0,8-nál nagyobb relatív sűrűségű fokozottan tűz- vagy robbanásveszélyes gáz vagy gőz jelenlétével lehet számolni, csak olyan gép és berendezés, eszköz helyezhető el, amely a környezetére tűz- és robbanásveszélyt nem jelent.

Azoknál a gépeknél, amelyeknél a hőfejlődés vagy a nyomás emelkedése tüzet vagy robbanást idézhet elő, a technológiai szabályozó berendezéseken túl olyan korlátozó berendezést kell alkalmazni, amely a gép működését és a hőmérséklet vagy nyomás további emelkedését - technológiai utasításban meghatározott biztonsági határérték elérésekor - megszünteti.

Ha a gépbe jutó idegen anyag tüzet vagy robbanást okozhat, gondoskodni kell a bejutás megakadályozásáról.

A forgó, súrlódó gépalkatrésznél és tengelynél a berendezésre és környezetére tűzveszélyt jelentő felmelegedést meg kell előzni.

A tűz- vagy robbanásveszélyes készülékeket, gépeket, berendezéseket a gyártó, külföldi termék esetében a forgalomba hozó a biztonságos használatra vonatkozó technológiai, és kezelési utasítással köteles ellátni.

#### 4.13. Villamos és villámvédelmi berendezések

Csak olyan villamos berendezés használható, amely rendeltetésszerű használata esetén a környezetére nézve gyújtásveszélyt nem jelent.

A villamos gépet, berendezést és egyéb készüléket a tevékenység befejezése után ki kell kapcsolni. Nem vonatkozik ez az előírás azokra a készülékekre, amelyek rendeltetésükből következően folyamatos üzemre lettek tervezve. Ezen alcím szempontjából kikapcsolt állapotnak számít az elektronikai, informatikai és hasonló készülékek készenléti állapota is.

A villamos gépet, berendezést és egyéb készüléket használaton kívül helyezésük esetén a villamos tápellátásról le kell választani.

Az épület átalakítása, felújítása, átépítése, a kijáratútvonalak időleges vagy tartós használaton kívül kerülése esetén a téves jelzést adó menekülési jelek működését szüneteltetni kell. Ha a biztonsági jel kikapcsolt állapotában is hordoz információt, az ne legyen látható.

Az Intézmény területén lévő **villamos berendezéseket** az alábbiakban felsoroltak szerint kell tűzvédelmi szempontból **felülvizsgáltatni és a hiányosságokat megszüntetni**:

A **villamos berendezés** használatbavételét követően a berendezés üzemeltetője,

- a) 300 kilogrammnál vagy 300 liternél nagyobb mennyiségű fokozottan tűz- vagy robbanásveszélyes osztályba tartozó anyag gyártására, feldolgozására, tárolására, felhasználására szolgáló helyiség vagy szabadterület esetén legalább 3 évenként,
- b) **egyéb esetben legalább 6 évenként** a villamos berendezés tűzvédelmi felülvizsgálatát elvégezteti, és a tapasztalt hiányosságokat a minősítő iratban a felülvizsgáló által meghatározott határnapig megszüntettedi, melynek tényét hitelt érdemlő módon igazolja.

A tűzvédelmi felülvizsgálat szempontjából a naptári napot kell figyelembe venni.

A **norma szerinti villámvédelemről** szóló műszaki követelmény hatálya alá tartozó villámvédelemmel ellátott építmények, szabadterek esetében a villámvédelem felülvizsgálatát

- a) a létesítés során, a később eltakarásra kerülő részek eltakarása előtt,
- b) a létesítést követően az átadás előtt,
- c) az LPS I és LPS II fokozat esetén legalább 3 évenként,
- d) a c) pont alá nem tartozó **egyéb esetben legalább 6 évenként**, és
- e) a villámvédelem vagy az építmény átalakítását, bővítését és a vonatkozó műszaki követelményben foglalt különleges eseményt követően kell elvégezni.

A **nem norma szerinti meglévő villámvédelmi berendezést**, ha jogszabály másként nem rendelkezik, tűzvédelmi szempontból

- a) a 300 kg vagy 300 l mennyiségnél több fokozottan tűz- vagy robbanásveszélyes osztályba tartozó anyag gyártására, feldolgozására, tárolására szolgáló helyiséget tartalmazó, ipari vagy tárolási alaprendeltetésű építmény vagy szabadterület esetén legalább 3 évenként,
- b) **egyéb esetben legalább 6 évenként**,
- c) a villámvédelem (LPS és SPM) vagy a védett épület vagy építmény minden olyan bővítése, átalakítása, javítása vagy környezetének megváltozása után, ami a villámvédelem hatásosságát módosíthatja,
- d) sérülés, erős korrózió, villámcsapás valamint minden olyan jelenség észlelése után, amely károsan befolyásolhatja a villámvédelem hatásosságát, felül kell vizsgáltatni és a tapasztalt hiányosságokat a minősítő iratban meghatározott határnapig meg kell szüntetni, melynek tényét hitelt érdemlő módon igazolni kell.

#### 4.14. Beépített tűzjelző és beépített oltóberendezés, tűzoltó készülék, felszerelés

A beépített tűzjelző, tűzoltó, tűzterjedésgátló berendezést, a tűzoltósági kulcsszéfet, a tűz- és hibaátjelző berendezést az építmény tulajdonosának állandóan üzemképes állapotban kell tartania, és üzemeltetnie kell.

Az építményekben a kárelhárítás során együttműködő szervek által használt mindenkori rádiótávközlési rendszer vonatkozásában a beltéri kézi rádiós ellátottságot, azaz a kézi rádió berendezés számára az üzemszerű állapotot biztosító berendezés folyamatos működtetéséhez szükséges feltételeket az építmény tulajdonosának, üzemeltetőjének, kezelőjének, használójának kell biztosítania.

### **Beépített tűzjelző; beépített oltóberendezés**

A beépített tűzjelző, tűzoltó, tűzterjedésgátló berendezés tűz észlelésére, oltására, a tűzterjedés gátlására szolgáló részegységeinek működési feltételeit a részegységek környezetében folyamatosan biztosítani kell, azok hatékonyságát eltakarással, eltorlaszolással vagy más módon korlátozni, csökkenteni nem szabad.

A nyilvános távbeszélő készülékek mellett, továbbá a távbeszélő alközpontokban - ennek hiányában a létesítmények fővonalú távbeszélő készülékei mellett - a tűzoltóság hívószámát vagy az egységes segélyhívó számát jól láthatóan fel kell tüntetni.

Az üzemeltető a beépített tűzjelző berendezés, beépített tűzoltó berendezés állandó felügyeletét folyamatosan biztosítja

- a) kioktatott személyzet jelenlétével abban a helyiségben, ahol a tűzjelző vagy oltásvezérlő központ jelzéseit megjelenítő készüléket elhelyezték,
- b) a tűzjelző vagy oltásvezérlő központ jelzéseinek automatikus átjelzésével a létesítményen belül kialakított állandó felügyeleti helyre vagy
- c) a tűzjelző vagy oltásvezérlő központ jelzéseinek automatikus átjelzésével a létesítményen kívül kialakított állandó felügyeleti helyre (távfelügyelet).

A berendezés felügyeletét folyamatosan, egy időben ellátó személyek száma legalább két fő abban az esetben, ha a jelzéseket megjelenítő eszköz felügyeletén túl más, a helyiség esetleges elhagyását igénylő feladatuk is van. A két személy közül egynek folyamatosan a jelzéseket megjelenítő eszköz helyiségében kell tartózkodnia.

A berendezés üzemeltetése során biztosítani kell

- a) a berendezés üzemképes állapotát,
- b) a jelzések (tűz, hiba) folyamatos felügyeletét, fogadását,
- c) az üzemeltetői ellenőrzés végrehajtását,
- d) a felülvizsgálat, karbantartás végrehajtását,
- e) az üzemképességet fenntartó vagy helyreállító javítást, tisztítást, cserét és
- f) az üzemeltetéshez szükséges dokumentációt.

A berendezés - közte a tűz- és hibaátjelző - tervszerű, részleges vagy teljes üzemszünetét, a kikapcsolás előtt legalább 5 munkanappal írásban, a 24 órán belül el nem hárítható meghibásodást a tudomásra jutást követően késedelem nélkül telefonon jelezni kell az első fokú tűzvédelmi hatóság által meghatározott helyen.

A berendezés meghibásodása, tervszerű üzemszünete esetén, továbbá a tűzoltó berendezés aktiválódását követően az oltóanyag pótlásáig, a berendezés üzemkész állapotának visszaállításáig a biztonsági feltételeket az üzemeltető a helyi kockázatnak megfelelően biztosítja.

A helyi felügyeletet kiváltó átjelzés meghibásodása esetén a berendezés felügyeletéről haladéktalanul gondoskodni kell.

A téves riasztások elkerülése érdekében az érzékelők tűzjellemzőjére hasonló hatás idejére az adott érzékelő, zóna, vagy zónák kiiktatása akkor lehetséges, ha

- a) a kiiktatott érzékelő, zóna csak a téves riasztást okozó hatás helyiségében lévő automatikus érzékelők működését korlátozza,
- b) a kiiktatott érzékelő, zóna a téves riasztást okozó hatás helyiségében lévő kézi jelzésadók működését nem korlátozza,
- c) a berendezés műszaki kialakítását ismerő szakemberrel a zónakiiktatás körülményei egyeztetve vannak olyan módon, hogy az a létesítéssel, karbantartással, felülvizsgálattal összefüggő jogokat, kötelezettségeket nem sérti és
- d) az érzékelő, zóna kiiktatásának és visszaállításának körülményei, annak felelősségi köre, az ellensúlyozó intézkedések a Tűzvédelmi Szabályzatban - annak hiányában írásban - rögzítve vannak.



A tűz- és hibaátjelzést fogadó központot állandóan üzemkész állapotban kell tartani, kezelését felkészített személyzettel kell biztosítani.

A tűz- és hibaátjelzést fogadó központ helyiségében hozzáférhető helyen kell tartani

- a tűz- és hibaátjelző rendszer megfelelőségét igazoló tanúsítvány vagy teljesítménynyilatkozat másolatát,
- a tűz- és hibajelzésre, a tűz- és hibaátjelző rendszer meghibásodása esetére meghatározott intézkedési utasításokat, terveket és
- a tűz- és hibaátjelzést fogadó központ kezelésére felkészített személyek névsorát.

A tűz- és hibaátjelzést fogadó központban nyilván kell tartani

- a tűzjelzést adó létesítmény címét, nevét, rendeltetését,
- a tűzjelzést adó létesítményt befogadó épület - föld feletti, föld alatti - szintszámát,
- az oltást nehezítő körülményeket, így különösen gázpalackok, éghető folyadék, izotóp,
- a közműelzárók - így különösen gáz, víz, elektromos, távhő - helyét,
- a külső tűzoltó vízforrások (tűzcsap, tartály, medence) helyét,
- a tűzoltást segítő körülményeket, mint hő- és füstelvezetés indítása, leállítása, beépített oltóberendezés, tűzoltósági beavatkozási központ helye és
- a kapcsolattartó nevét, telefonszámát.

A tűzjelzést adó létesítmény tulajdonosa, üzemeltetője, kezelője, használója és a távfelügyeleti központ üzemeltetője közötti szolgáltatói szerződés tartalmazza a téves riasztásokból bekövetkező eseményekből származó költségek megtérítésének felelősségét és módját.

Ha a távfelügyelet vagy az első fokú tűzvédelmi hatóság által a tűzátjelzés fogadásra meghatározott helyszín megváltozik, az új helyszínre az automatikus tűzátjelzés továbbítását 90 napon belül - a berendezés állandó felügyeletének folyamatos biztosítása mellett - kell megvalósítani.

A távfelügyelet haladéktalanul köteles a hozzá beérkező hibajelzésről az adott létesítmény üzemeltetőjét értesíteni.

Az épületben beépített tűzjelző berendezés nem létesült.

### **Tűzoltó készülék**

Tűzoltó készülékek esetében az oltásteljesítményekhez tartozó oltóanyagegység-mennyiségeket a 16. mellékletben foglalt 1. táblázat (lentebb) tartalmazza.

Abban az esetben, ha egy önálló rendeltetési egységben A és B osztályú tüzek is előfordulhatnak és a készenlétkben tartott tűzoltó készülék olyan A és B osztályú tűz oltására alkalmas, melyekhez különböző oltóanyag-egységek tartoznak, akkor a kisebb oltóanyag-egységet kell figyelembe venni.

Tűzoltó készüléket kell készenlétkben tartani

- az önálló rendeltetési egységekben legalább szintenként,
- ahol az OTSZ előírja és
- jogszabályban meghatározott esetekben a 16. mellékletben foglalt 2. táblázat szerint.

Önálló rendeltetési egység vagy szabadtér alapterületig m <sup>2</sup>	Általános esetben	Fokozottan tűz- vagy robbanásveszélyes anyag tárolása
50	2	6
100	3	9
200	4	12
300	5	15
400	6	18
500	7	21

600	8	24
700	9	27
800	10	30
900	11	33
1000	12	36
minden további 250	+2	+6

A tűzvédelmi hatóság további tűzoltó készülékek, eszközök, felszerelések és anyagok elhelyezését is előírhatja.

A tűzoltó készüléket jól láthatóan, könnyen hozzáférhetően, úgy kell elhelyezni, hogy a tűzoltó készülék a legkedvezőtlenebb helyen keletkező tűz oltására a legrövidebb idő alatt felhasználható legyen, és állandóan használható, üzemképes állapotban kell tartani.

Legalább 2 kg töltetű, vízalapú tűzoltó készülékek esetén legalább 2 l töltetűfogató tűzoltó készülékeket kell készenlétben tartani.

Tűzvédelmi jelekkel kell megjelölni az elhelyezett

- a) tűzoltó készüléket,
- b) fali tűzcsapot, tűzcsapszerelvényszekrényt, a száraz oltóvízvezeték betáplálási és vízkivételi pontot,
- c) tűzjelző kézi jelzésadót,
- d) kézi indítású tűzoltótechnikai termék kezelőszerkezetét,
- e) beépített tűzoltó berendezés oltóközpontjának bejáratát,
- f) állandó felügyelettel nem rendelkező beépített tűzjelző berendezés központját tartalmazó helyiség bejáratát,
- g) hő- és füstelvezető rendszer kézi működtető szerkezetét és
- h) beléptető rendszer vésznyitó szerkezetét,
- i) biztonsági felvonót az aknaajtók mellett.

A tűzoltó berendezést, készüléket, eszközt, felszerelést az OTSZ előírásai szerint kell ellenőrizni illetve ellenőriztetni szakszervizzel, dokumentáltan.

Tűzoltó készülék karbantartását kizárólag a jogszabályi feltételeknek megfelelő, a hatóság által nyilvántartásba vett karbantartó szervezet vagy az ilyen karbantartó szervezettel szerződéses jogviszonyban álló felülvizsgáló végezheti.

Tűzoltó készülék karbantartását az arra vonatkozó, érvényes tűzvédelmi szakvizsgabizonyítvánnyal rendelkező karbantartó személy végezheti.

A készenlétben tartó vagy képviselője rendszeresen, legalább negyedévente ellenőrzi, hogy a tűzoltó készülék

- a) az előírt készenléti helyen van-e,
- b) rögzítése biztonságos-e,
- c) látható-e,
- d) magyar nyelvű használati utasítása a tűzoltó készülékkel szemben állva olvasható-e,
- e) használata nem ütközik-e akadályba,
- f) valamennyi nyomásmérő vagy jelző műszerének jelzése a működési zónában található-e,
- g) hiánytalan szerelvényekkel ellátott-e,
- h) fém vagy műanyag plombája, zárópecsétje, karbantartást igazoló címkéje, a karbantartó szervezet OKF azonosító jele sértetlen-e,
- i) karbantartása esedékes-e,
- j) készenléti helyét jelölő biztonsági jel látható, felismerhető-e és
- k) állapota kifogástalan, üzemszerű-e.

A vizsgálatot a jogszabályi feltételeknek megfelelő, a hatóság által nyilvántartásba vett karbantartó szervezet vagy az ilyen karbantartó szervezettel szerződéses jogviszonyban álló felülvizsgáló is végezheti.

Ha a készenlétben tartó az ellenőrzés során hiányosságot észlel, gondoskodik annak megszüntetéséről.

A készenlétben tartó gondoskodik a készenlétben tartott tűzoltó készülékek meghatározott időközönkénti karbantartásáról, a részben vagy teljesen kiürült, kiürített tűzoltó készülékek újratöltéséről.

A tűzoltó készülékekről a készenlétben tartó, az általa végzett ellenőrzésekről, valamint a tűzoltó készülék karbantartásokról tűzvédelmi üzemeltetési naplót vezet.

A tűzoltó készülékek selejtezéséről a tulajdonos gondoskodik.

#### 4.15. Járművek

Amennyiben az Intézmény gépjárművel rendelkezik, az üzemben tartó köteles gondoskodni arról, hogy a jármű olyan műszaki kivitele, - melyről a gyártó, forgalmazó gondoskodott - megmaradjon, és olyan állapotban üzemeljen, hogy rendeltetésszerű használata esetén tűz- és robbanás ne keletkezhesen.

A járműre vonatkozó tűzvédelmi szabályok megtartásáért az üzemeltető és a jármű vezetője a felelős. A járműveket a 6/1990 (IV.12.) KÖHÉM rendelet szerinti tűzoltó készülékekkel el kell látni.

- **3,5 tonna alatti összsúly esetén nem szükséges;**
- **3,5 – 12 tonna közötti összsúly esetén 1 db legalább 6 kg-os ABC porral oltó készüléket;**
- **12 –24 tonna közötti összsúly esetén 1 db legalább 12 kg-os vagy 2 db legalább 6 kg-os ABC porral oltó készüléket kell biztosítani.**

A járművön a vonatkozó jogszabály szerint elhelyezett tűzoltó készüléknek állandóan hozzáférhetőnek és vontatás esetén a vontató és a szállítmány tűzvédelmére egyaránt felhasználhatónak kell lennie.

Az éghető folyadékot vagy gázt szállító tartálykocsinál – minden töltés és lefejtés után közvetlenül – az üzemben tartó vagy megbízottja köteles ellenőrizni és biztosítani a tartályok csepegés- és szivárgásmentességét.

A jármű előmelegítésére csak olyan eszköz, anyag használható, amely tüzet vagy robbanást nem okozhat. Erre a célra nyílt lángot használni tilos.

A járó motorú jármű üzemanyagtartályába üzemanyagot tölteni tilos.

A jármű utasterében, csomagterében elhelyezett edénybe üzemanyag töltése tilos.

Az éghető folyadékot és gázt szállító gépjármű csak erre a célra létesített külön gépjárműtároló helyiségben vagy tárolóhelyen, más gépjárművektől elkülönítve helyezhető el úgy, hogy azok bármelyike a többi gépjármű mozgatása nélkül kiállhasson. A gépjárműtárolóban álló jármű villamos berendezését feszültségmentesíteni kell.

Gépjárműtároló helyiségben vagy tárolóhelyen üzemanyagot, éghető folyadékot, gázt lefejteni, a gépjárművet üzemanyaggal feltölteni, tűzveszéllyel járó tevékenységet, továbbá a gázüzemanyag-ellátó berendezésen javítást végezni tilos.

A tisztán gázüzemű, a vegyes üzemű és a kettős üzemű jármű nem helyezhető el

- a) cseppfolyós (propán-bután) üzemanyag esetén jóváhagyási jellel ellátott és jóváhagyási jellel ellátott berendezéssel felszerelt járművek kivételével
- aa) pincszinti, jármű tárolására alkalmas terekben,

- ab) olyan járműtárolókban, amelyekben akna, vízzár nélküli csatornaszem, pincejárat van, vagy amelyből pinceszinti vagy olyan helyiség nyílik, amelynek teljes levegőcseréje nem biztosított,
  - ac) ahol az akadálytalan átszellőzés folyamatosan nem biztosított,
  - b) sűrített földgáz üzemanyag esetén
    - ba) tömegtartózkodásra szolgáló vagy nagy forgalmú épülethez közvetlenül csatlakozó zárt, át nem szellőzött terekben,
    - bb) ahol az akadálytalan átszellőzés folyamatosan nem biztosított.
- A bejáratnál jól látható módon, a „Biztonsági szelep nélküli LPG üzemű jármű részére tilos a behajtás” feliratú táblát kell elhelyezni.

#### 4.16. Rendezvények

##### **Közösségi létesítmények, kiállítás, vásár**

A kulturális, sport- és oktatási létesítményekben, helyiségekben esetenként nem az eredeti rendeltetésnek megfelelő rendezvényekre, valamint az 500 főnél nagyobb befogadóképességű nem kulturális és sportlétesítményekben, helyiségben tartott alkalmoszerű kulturális és sportrendezvényekre a vonatkozó tűzvédelmi előírásokat, biztonsági intézkedéseket a rendezvény felelős szervezője köteles írásban meghatározni és a rendezvény időpontja előtt legalább 15 nappal azt tájékoztatás céljából a tűzvédelmi hatóságnak megküldeni.

A rendezvény felelős szervezője általi biztonsági intézkedés tartalmazza

- a) a kiürítési számítást,
- b) a rendezvény helyszínén a résztvevők tervezett elhelyezkedését és létszámát, a kiürítésre szolgáló útvonalakat, a kijáratokat, tűzoltási felvonulási utakat és területeket, közművek nyitó és záró szerkezetét feltüntetve és az oltóvízforrásokat, a menekülésben korlátozott személyek tervezett elhelyezését és létszámát tartalmazó méretarányos helyszínrajzot,
- c) a kiürítés lebonyolítását felügyelő biztonsági személyzet feladatait,
- d) a tűz esetén szükséges teendőket és
- e) a tűz jelzésének és oltásának módját.

A rendezvény felelős szervezőjének a rendezvény lebonyolításának tűzvédelmi előírásait tartalmazó iratokat és azok mellékleteit a rendezvényt követően legalább egy évig meg kell őriznie.

##### **Szabadtéri rendezvények**

*Az Intézmény rendezésében szabadtéri rendezvények (5000 m<sup>2</sup> alapterület feletti, vagy 1000 fő feletti rendezvény) nem kerülnek lebonyolításra.*

#### 4.17. Éghető folyadékok és gázok használati szabályai

##### **Éghető folyadékok tárolása és szállítása**

Fokozottan tűz- vagy robbanásveszélyes osztályba tartozó aeroszol és folyadék pinceszinten, padlástérben, menekülési útvonalon nem tárolható.

Éghető folyadék csak a folyadék hatásának ellenálló, a folyadékra gyújtási veszélyt nem jelentő, jól zárható edényben tárolható.

A sérülékeny edények gyűjtőcsomagolásának vagy védőburkolásának sérülés (törés, felszakadás) ellen védelmet kell nyújtania.

Az edények csak kiöntőnyílással felfelé, lezárt állapotban tárolhatók és szállíthatók. Kiürített, de ki nem tisztított edények tárolására és szállítására a megtöltöttekre vonatkozó előírások irányadók. A tárolható anyagmennyiség a tárolóedények űrtartalmának összesített értékét jelenti.

Lakóépületben fokozottan tűz- vagy robbanásveszélyes osztályba tartozó folyadékok maximum 20 liter űrtartalmú tárolóeszközben tárolhatók.

20 litert meghaladó mennyiségű fokozottan tűz- vagy robbanásveszélyes osztályba tartozó folyadék egy helyiségen belüli tárolása esetén legalább 1 db szóróeszközt, továbbá

- a) legfeljebb 1 liter űrtartalmú tárolóedény alkalmazásánál legalább 0,02 m<sup>3</sup> mennyiségű felitató anyagot,
- b) 1 litert meghaladó űrtartalmú tárolóedény alkalmazásánál legalább 0,05 m<sup>3</sup> mennyiségű felitató anyagot kell a tárolás helyétől legfeljebb 15 méter távolságra tartani.

4-nél több parkolóállásos gépkocsitároló helyiségében legalább 1 db szóróeszközt és legalább 0,05 m<sup>3</sup> mennyiségű felitató anyagot kell hozzáférhető helyen tartani.

Személyszállító felvonó éghető folyadék szállítására legfeljebb 20 liter mennyiségig és legfeljebb 1 személy kíséretében használható.

### **Tárolás lakásban és garázsban**

Többlakásos épületben lévő lakásban legfeljebb 10 liter fokozottan tűz- vagy robbanásveszélyes osztályba tartozó folyadék, valamint aeroszol és legfeljebb 30 liter mérsékelt tűzveszélyes osztályba tartozó folyadék tárolható.

Önálló, egylakásos lakóépületben legfeljebb 20 liter fokozottan tűz- vagy robbanásveszélyes osztályba tartozó folyadék valamint aeroszol és legfeljebb 60 liter mérsékelt tűzveszélyes osztályba tartozó folyadék tárolható.

Lakóépülethez, lakórendeltetésű épületrészhez tartozó gépjárműtároló-helyiségben a gépjárművekbe épített üzemanyagtartályon kívül

- a) parkolóállásonként és
- b) tárolóhelyiségenként legfeljebb 5 liter, a gépjármű vagy más robbanómotoros gép üzemeltetéséhez és a háztartásban használatos éghető folyadék tárolható.

Ezen bekezdésben foglaltaktól eltérő gépjárműtároló helyiségben vagy tárolóhelyen éghető folyadék, éghető gáz - a gépjárműbe épített üzemanyagtartály kivételével - nem tárolható.

### **Tárolás egyéb közösségi rendeltetés esetén**

Kereskedelminek nem minősülő közösségi rendeltetés esetén csak a rendeltetésnek megfelelő tevékenységhez szükséges, legfeljebb az alábbi táblázat szerint meghatározott mennyiségű fokozottan tűz- vagy robbanásveszélyes osztályba tartozó folyadék és aeroszol tárolható.

	A	D	E
1	Alapterület (m <sup>2</sup> )	Fokozottan tűz- vagy robbanásveszélyes folyadékok aeroszol megengedett mennyisége (liter)	III. tűzveszélyességű folyadék megengedett mennyisége (liter)
2	0-50	10	30
3	50-500	20	40
4	500-	30	60

Az anyagok maximális tárolási mennyisége

- a) fémszekrényben 20 liter,
- b) robbanásgátló szekrényben 50 liter,
- c) folyadéktárolásra alkalmas tűzálló szekrényben 60 liter.

A szekrényeken kívül legfeljebb 5 liter anyagmennyiség tárolható helyiségenként.

Szállítás közben az éghető folyadékot tartalmazó edényeket úgy kell elhelyezni, hogy azok ne borulhassanak fel vagy sérülhessenek meg.

Éghető folyadékot tartalmazó üvegedények és az ezeket tartalmazó göngyölegek egymásra helyezve nem szállíthatók. Kézi erővel legfeljebb 20 liter éghető folyadék szállítható.

### **Éghető folyadékok tárolása kamrában**

A kamrában az elcsepegett folyadék felitására alkalmas eszközt, felitató anyagot vagy 0,5 m<sup>3</sup> száraz homokot és 1 db szórólápatot kell készenlétben tartani.

Ha a kamrában fokozottan tűz- vagy robbanásveszélyes osztályba tartozó folyadékok kimérését végzik, akkor a kamrában 1 db, legalább 2 m<sup>2</sup> nagyságú tűzoltó takarót kell elhelyezni.

A kamra bejárata közelében – a kamrán kívül – 2 db, egymás mellé épített kamrák esetén a további kamrákhoz 1-1 db, legalább 55A és 233B jelű vizsgálati egységtűz oltására alkalmas tűzoltó készüléket kell elhelyezni.

A kamra ajtajának külső felületén 1 db, a tűz- vagy robbanásveszélyre figyelmeztető piktogramot kell maradandó módon elhelyezni.

## 5. Tűzvédelmi oktatás

Minden újonnan felvételre kerülő dolgozónak meg kell ismernie az Intézmény Tűzvédelmi Szabályzatát. A dolgozókat legalább **évi egy alkalommal** tűzvédelmi oktatásban kell részesíteni a tűzvédelmi ismeretek felfrissítése érdekében.

Amennyiben a dolgozó munkaköre, munkahelye változik, illetve új technológia kerül bevezetésre, vagy tartós távollét, illetve a szakhatóság utasítására soron kívüli oktatást kell tartani.

A tűzvédelmi oktatás megvalósulhat személyes részvétellel vagy elektronikus úton. Az oktatás végrehajtását oktatási naplóban kell rögzíteni, és azt az érintettek aláírásával vagy elektronikus oktatás esetén munkavállalónként azonosítható módon igazolni kell.

A tűzvédelmi oktatás megtartásakor figyelemmel kell lenni a következők ismertetésére:

- Az általános tűzvédelemmel kapcsolatos előírások oktatása;
- A dolgozó munkahelyének tűzvédelmi használati szabályait, a tűzvédelmi szabályzatból oda vonatkozó részekkel
- A munkahely tűzvédelmi berendezéseinek, készülékeinek helyét, kezelésüket.
- A tűz jelzésével kapcsolatos teendőket;
- Tűz esetén végzendő feladatokat.

A tűzvédelmi továbbképzés személyes részvétel esetén legalább 30 perc időtartamú legyen.

Az oktató személynek tűzvédelmi képesítéssel kell rendelkeznie.

Az oktatás végén meg kell győződni arról, hogy az oktatottak elsajátították-e a foglalkozáson hallottakat.

Az oktatás megtartását, a továbbképzések megszervezését és lebonyolítását az Intézmény megbízottja, vagy tűzvédelmi képesítéssel rendelkező kijelölt megbízottja végzi, az oktatás megtörténtét dokumentálni kell.

## 6. Tűzvédelmi szervezet

Az Intézmény tűzvédelmének koordinálása érdekében a fenntartó tűzvédelmi szervezetet alakított ki, a tűzvédelem irányítását külön szerződés szerint külső szervezet segítségével biztosítja.

### 6.1. Az Igazgató tűzvédelmi feladatai

- Felel a telephelyek tűzvédelmi állapotáért. A megfelelő állapotok megléte érdekében biztosítja a tűzvédelemmel kapcsolatos intézkedések megtételéért a szervezési és a szakmai feladatok irányítását.
- A hatályos jogszabály alapján a veszélyesség és a munkavállalói létszám függvényében meghatározza az intézmény tűzvédelmi szempontú besorolását.
- A besorolásnak megfelelően gondoskodik a megfelelő jogkörrel felruházott tűzvédelmi szervezet létrehozásáról, működéséről.
- Hatályba lépteti, és szükség szerint módosítja a Tűzvédelmi Szabályzatot.
- Elősegíti az intézmény tűzvédelmének fejlődését.
- Biztosítja az anyagi fedezetet a tűzvédelmi felszerelések beszerzésére, karbantartására, ellenőrzésére, és a működési feltételek megteremtésére.
- Gondoskodik megfelelő tűzvédelmi képesítéssel rendelkező szakember alkalmazásáról, azon a területen, ahol azt tűzvédelmi jogszabály előírja.
- Elismerésben részesíti az eredményes tűzvédelmi munkát végző tűzvédelmi dolgozókat, a tűzvédelmi szervezet tagjait, felelősségre vonást alkalmaz a tűzvédelmi rendelkezéseket megszegőkkel szemben.
- Gondoskodik a tűzvédelmi jogszabályok, műszaki irányelvek, szabványok és a Tűzvédelmi Szabályzat előírásainak betartásáról, ill. betartatásáról.
- Gondoskodik a tüzesetek bejelentéséről, kivizsgálásáról, a tűzvédelmi előírásokat be nem tartókkal szemben fegyelmi eljárást indít, illetve a károkozás mértékének megfelelően intézkedik a további szükséges eljárások megtételéről felelősség megállapításáról, meghatározza a hasonló esetek megelőzését biztosító szükséges intézkedéseket, azok végrehajtását ellenőrzi.
- A Tűzvédelmi Szemlén keresztül személyesen ellenőrzi az alárendelt terület tűzvédelmi helyzetét, az észlelt hiányosságok megszüntetéséről intézkedik, és annak végrehajtását ellenőrzi.
- Azokat a változásokat, amelyek a létesítményben a tűzoltást, mentést befolyásolhatják, az illetékes tűzoltóság felé szóban és írásban is bejelenti;
- A tűzvédelmi helyzetre kiható olyan tevékenységet, amely a kockázati osztály megváltoztatását teszi szükségessé, vagy a raktározás, termelés kapacitásának 15%-kal történő növelését eredményezi a tevékenység megkezdése előtt legalább tizenöt nappal a tűzvédelmi hatóságnál bejelenti.
- Rendkívüli helyzetben (tűz esetén) elrendeli a készenléti szolgálatot, biztosítja a szükséges feltételeket.
- Tűzvédelmi szempontból rendszeresen bejárja az intézmény valamennyi területét, biztosítja a tűzvédelmi rendelkezések érvényre juttatását, ellenőrizteti a jogszabályok, szabványok, előírók, rendelkezések megtartását, illetve végrehajtását. Közvetlen életveszély felfedezése esetén azonnal megteszi a szükséges intézkedést.

## 6.2. A dolgozók feladata

- Munkavégzés során a tűzvédelmi szabályzatban foglaltakat betartani, a dohányzási tilalmat megtartani.
- A rendelkezésre bocsátott gépeket, berendezéseket, egyéb eszközöket és anyagokat munkakezdés előtt a kezelési utasításoknak megfelelően megvizsgálni, azokat rendeltetészerűen használni.
- Munkahelyén rendet, tisztaságot tartani, és minden olyan körülményt megszüntetni, amely tüzet okozhat.
- Amennyiben tűz- vagy robbanásveszélyt észlel, köteles azt megszüntetni, közvetlen munkahelyi vezetőjének azonnal jelenteni.
- A létesítményben, illetve közvetlen munkahelyén a készenlétkbe helyezett tűzoltó készülékeket, felszereléseket, eszközök használatát megismerni és szükség esetén használni.
- A szabályzatban előírt időszakonként köteles részt venni az általános, munkahelyi, ismétlődő tűzvédelmi oktatáson, képzésen, vizsgán.
- A tűzvédelmi szakvizsga bizonyítványt köteles megőrizni, szükség esetén azt a munkavégzés során az ellenőrző szerv rendelkezésére bocsátani.
- A veszélyességi övezetből, helyiségből, szabadtérről a munkavégzés során keletkezett éghető anyagot, hulladékot folyamatosan, de legkésőbb a munka befejezésekor eltávolítani.
- Az alkalmoszerű tűz- és robbanásveszélyes munkavégzéshez a mellékletben foglalt formában írásbeli feltétel meghatározást kérni, és azt a munkavégzés során magánál tartani. A munkavégzés során a feltétel-meghatározásban foglalt előírásokat köteles betartani.
- A kijelölt menekülési útvonalakat, ajtókat, átjárókat köteles folyamatosan használható állapotban tartani (eltorlaszolni még ideiglenesen sem szabad).
- Munkahelyén az anyagtárolásra vonatkozó előírásokat köteles maradéktalanul betartani.
- Minden dolgozó, aki tüzet vagy annak közvetlen veszélyét észleli, illetve arról tudomást szerez, köteles telefonon a területileg illetékes tűzoltó-parancsnokságot, valamint közvetlen munkahelyi vezetőjét azonnal értesíteni.

Esetleges tűz esetén valamennyi dolgozó köteles a tűzoltásban részt venni, és a következő teendőket ellátni:

- a tűzoltást közvetlen részvételével a rendelkezésre álló eszközökkel előmozdítani, a veszélybe került munkatársak mentését megkísérelni,
- a helyszínre érkező tűzoltóság munkáját segíteni,
- a tűzoltás vezetőjének rendelkezéseit maradéktalanul végrehajtani,
- amennyiben a tűzoltás nem lehetséges, az ajtók, ablakok, tűzgátló szerkezetek bezárásával késleltessék, illetve akadályozzák meg a tűz továbbterjedését.

## 6.3. A tűzvédelmi megbízott társaság feladata

- Alapvető feladatait, jogait és kötelességeit a tűzvédelmi törvény, valamint a törvény végrehajtási rendeletei határozzák meg, de ezen kívül az Intézmény és esetleges telephelyei sajátosságainak figyelembevételével látja el feladatát.
- Elsődlegesen a megbízási szerződésben lefektetett tűzvédelmi tevékenységeket látja el, ezek alapján az Intézmény telephelyén biztonságtechnikai kérdésekben intézkedik.
- Rendszeresen tűzvédelmi szempontból bejárja az Intézmény valamennyi területét, és az esetleges tűzvédelmi hiányosságokat feltárja. Az így feltárt hiányosságokról tájékoztatja az Intézmény Vezetőjét.
- Azokra a hiányosságokra, amelyek könnyedén elháríthatók és saját erőből is intézkedni tud, azt elhárítja.



- Közvetlen életveszély felfedezése esetén azonnal megteszi a szükséges intézkedést, az Intézmény Vezetőjének azonnali tájékoztatása mellett.
- Folyamatos ügyintézésel, tájékoztatással biztosítja, hogy az Intézmény Vezetője érdemi információk birtokába jusson, s így eleget teheszen a törvényekben, jogszabályokban, szabványokban és egyéb szabályzati előírásokban rögzített tűzvédelmi kötelezettségeknek.
- Kidolgozza a változásokból, illetve egyéb körülményekből adódóan szükségessé váló új tűzvédelmi szabályzatot, valamint gondoskodik naprakészen tartásáról.
- A hatósági és felügyeleti szervek ellenőrzésein részt vesz.
- Folyamatos tűzvédelmi ellenőrzést valósít meg a saját karbantartási munkák és idegen kivitelezők munkavégzése területén. Véleményezi az idegen kivitelezők tűzveszélyes munkavégzési engedélyét.
- Az Intézmény új felvételes dolgozói részére megtartja (személyesen vagy elektronikus úton) a tűzvédelmi oktatást, összeállítja az időszakos tűzvédelmi oktatás tematikáját. Gondoskodik arról, hogy az oktatásról a nyilvántartás naprakészen legyen vezetve. Megszervezi, és tevékenyen közreműködik a tűzvédelmi szakvizsgáztatás lebonyolításában.
- Ellenőrzi a foglalkoztatási szabályok megtartását, javaslatot ad az Intézmény Vezetője részére a műszaki-, szervezési-, biztonságtechnikai hiányosságok megszüntetésére.
- Adatszolgáltatást biztosít a felügyeleti szervek tájékoztatására az Intézmény tűzvédelmi helyzetéről, tevékenysége során megfelelő kapcsolatot tart a külső szervekkel. A hatósági szervekkel kapcsolatot tartva biztosítja a gyors és rugalmas ügyintézését.
- Tűzvédelmi szempontból minősíti a műveleti-, technológiai-, kezelési és karbantartási utasításokat, a beruházás tűzvédelmi helyzetre kiható terveit, illetve a rendkívüli körülmények között végzendő munkák terveit.
- A tőle telhető szinten szervezi az Intézmény területén a tűzvédelmi propagandamunkát.
- A hatósági szervek által tartott ellenőrzéseken feltárt hiányosságok megszüntetéséről intézkedik, illetve arról az illetékes szerveket tájékoztatja.
- Ellenőrzi a különféle, időszakos felülvizsgálathoz kötött berendezések, eszközök, készülékek előírt vizsgálatának elvégzését, azok nyilvántartásának naprakészségét.

#### 6.4. A BMSZC tűzvédelmi feladatai

- Épületgépészeti mérések elvégzése (érintésvédelem, villámvédelem, tűzvédelmi mérés, kisgépek éves szerelői ellenőrzése);
- Tűzmegelőzési eszközök felülvizsgálatának elvégzése:**
- tűzoltókészülékek,
  - tűzi vízforrások (földfeletti, altalaji, fali tűzcsapok, szárazfelszálló vezetékek) ellenőrzése, nyomáspróbázása. Tűzcsaptömlő 5 évenkénti nyomáspróbázása. Tűzcsapok vízhozám-mérése,
  - irányfény-világítások,
  - biztonsági világítások,
  - tűzjelző rendszerek,
  - gázberendezések és gázcsövek-felülvizsgálata,
  - a tűzjelző-hálózattal rendelkező intézményekben a kezeléshez szükséges oktatási feltételeket biztosítása,
  - a tűzjelző-hálózattal rendelkező intézményekben karbantartási szerződés megkötése szolgáltató szakkégekkel,
  - füstmentesítő ventilátor ¼ éves üzemeltetői és féléves felülvizsgálását elvégzetteti,
  - tűzgátló lezárások havi üzemeltetői és féléves felülvizsgálását elvégzetteti,
  - hő- és füstelvezető nyílászárók ¼ éves üzemeltetői és féléves felülvizsgálását elvégzetteti;

## 6.5. A Műszaki üzemeltetési referens tűzvédelmi feladatai

- Koordinálja a gondnokok tűzvédelmi feladatainak végrehajtását;
- Felügyeli a dolgozók tűzvédelmi oktatásának meglétét és intézkedik az oktatások elvégzéséről. Ellenőrzi a felvett munkavállalók (dolgozók) tűzvédelmi oktatását, szakvizsgáztatását;
- Képviselet a telephelyeket a tűzoltó hatósági eljárásokban, eljárásokon;
- Részt vehet a tűzvédelmi szemléken (távollétében gondoskodhat helyetteséről), és ellenőrzi a szemléken észlelt hiányosságok határidőre történő megszüntetését.
- A kivitelező vállalatokkal megkötött szerződésekben a tevékenységgel kapcsolatos tűzvédelmi rendelkezéseket, szabályokat és a kivitelező kötelezettségeit rögzíti. Indokolt esetben a tűzvédelmi megbízott szakvéleményét kikéri.
- Alkalmoszerű tűzveszélyes tevékenység engedélyezését az általa megbízott felelős műszaki vezető hatáskörébe utalja (pld.: nyílt láng használata, hegesztés).
- A létesítmények, berendezések műszaki átadására, üzembe helyezésére (indokolt esetben) meghívja az illetékes tűzvédelmi hatóságot, tűzvédelmi előadót, továbbá más érdekelt hatóságokat, személyeket.
- Ellenőrzi, hogy a kivitelező vállalat a tervdokumentációban előírt és a munkaterületre vonatkozó, valamint munkatevékenységével kapcsolatos tűzvédelmi előírásokat betartja-e.

## 7. Technológiák, helyiségek, szabadterek tűzvédelmi használati szabályai

Az építményben, helyiségben és szabadterén a villamos berendezés kapcsolójának, a közmű nyitó- és zárószerkezetének, a tűzjelző kézi jelzésadójának, a fali tűzcsap működését és a külső oltóvízellátást biztosító szivattyúnak, valamint a hő- és füstelvezető kezelőszerkezetének, nyílásainak, továbbá a tűzoltó vízforrások, fali tűzcsapok, tűzoltó készülékek, tűzoltótechnikai termékek, felszerelések, berendezések hozzáférhetőségét, akadálytalan megközelíthetőségét állandóan biztosítani kell, azokat eltorlaszolni még átmenetileg sem szabad.

### 7.1. Irodák, tárgyalók használati szabályai

A helyiségben a dohányzás és nyílt láng használata nem engedélyezett.

A helyiségben éghető anyagot valamint fokozottan tűz- vagy robbanásveszélyes árut tartani szigorúan tilos.

A helyiségben csak a tevékenységhez feltétlen szükséges anyag tárolható a megengedett mennyiségben.

A helyiség berendezéseit, felszerelési tárgyait úgy kell elhelyezni, hogy a közlekedésre elegendő szélességű út állandóan szabadon maradjon.

Az iroda helyiségében található villamos berendezéseket legalább 6 évente szakemberrel felül kell vizsgáltatni.

Az irodában használt kávé és teafőzők nem éghető anyagú alátétlen legyenek elhelyezve és a használatát befejezve a villamos leválasztásáról gondoskodni kell.

A tevékenység befejezése után, valamint a napi munka befejeztével távozás előtt a helyiséget utolsóként elhagyó személynek a villamos berendezéseket és egyéb készüléket a villamos hálózatról le kell választani, illetve ki kell kapcsolni.

A helyiséget utoljára elhagyó személynek távozás előtt meg kell győződni arról, hogy nincs-e olyan körülmény, amely utólag tüzet okozhat.

A tapasztalt hiányosságokat azonnal meg kell szüntetni.

A jelen utasításban foglaltak mindenki számára kötelezőek és betartásáért a mindenkor munkát végző alkalmazottak a felelősek.

## **7.2. Étkező helyiségek, konyhák használati szabályai**

A dohányzás, és nyílt láng használata nem engedélyezett.

A helyiségek bejáratait, közlekedő folyosóit eltorlaszolni, leszűkíteni még átmenetileg sem szabad az érkező áruk elhelyezése közvetlenül a tároló helyiségbe történjen.

Az étkező védelmét a legközelebb elhelyezett tűzoltó készülékek szolgálják.

A melegítő berendezések mellett a használati szabályokat el kell helyezni, azt a kezelő személyekkel ismertetni kell, tűz- és munkavédelmi oktatás keretén belül.

Az étkezdében az asztalok mellett csak a megfelelő számú szék helyezhető el.

Az asztalok elhelyezését úgy kell végezni, hogy a székeken ülő személyek között legalább 1 m távolság legyen megtartva, és szükség esetén a helyiség gyorsan elhagyható legyen.

A helyiségekben található villamos berendezések időszakos felülvizsgálatát, valamint a gázüzemű berendezések kezelési utasításában meghatározott ellenőrzését rendszeresen el kell végezni.

Az étkezde helyiségében fokozottan tűz- vagy robbanásveszélyes anyagot, mérsékelten tűzveszélyes anyagot illetve egyéb oda nem illő eszközöket tárolni tilos.

A tapasztalt hiányosságokat azonnal meg kell szüntetni.

## **7.3. Közlekedők, lépcsőházak használati szabályai**

A menekülési útvonalak átbecsátóképessége nem szűkíthető le a menekülést biztosító szélesség alá.

A folyosón, a beépített szekrények tetején éghető anyagot tartani nem szabad.

Munkaidőben/tanítási időben a folyosók ajtaját könnyen nyitható állapotban kell tartani.

A lépcsőházban, a folyosón biztosítani kell a biztonságos közlekedéshez szükséges folyamatos megvilágítást, és a kijárat felé a menekülés irányának feltüntetését.

Tilos a menekülési útvonalakon található ajtókat lezárni, amíg az épületben, helyiségekben tartózkodnak.

## **7.4. Öltöző helyiség használati szabályai**

Az öltöző területén a dohányzás és a nyílt láng használata tilos, melyet az öltöző ajtaján fel kell tüntetni. Az öltöző területén fokozottan tűz- vagy robbanásveszélyes valamint mérsékelten tűzveszélyes anyagot tárolni még ideiglenes jelleggel sem szabad.

A ruha tárolására szolgáló szekrények között a megfelelő menekülésre is alkalmas közlekedési utakat meg kell tartani.

Az olajjal és zsíros anyaggal szennyezett munkásruhát csak nem éghető anyagú, zárható szekrényben lehet tárolni.

Az öltöző helyiségében található villamos berendezéseket legalább 6 évente felülvizsgálatnak kell alávetni, és a feltárt hibákat ki kell javítani.

Az öltöző bejáratánál jól láthatóan és könnyen hozzáférhetően 1 db hordozható tűzoltó készüléket kell elhelyezni.

A hordozható tűzoltó készüléket csak a rendeltetésének megfelelően szabad használni.

Távozás előtt a helyiséget utolsónak elhagyó személynek a villamos berendezéseket, valamint az egyéb gépeket a villamos hálózatról le kell választani.

Az öltöző területén kávéfőzőt, elektromos főzőlapot üzemeltetni nem szabad.

Az öltöző helyiségben tapasztalt hiányosságokról illetve szabálytalanságokról az Igazgatót azonnal tájékoztatni kell.

## 7.5. Raktárak használati szabályai

A helyiség védelmére a raktárhoz legközelebb elhelyezett tűzoltó készüléket kell igénybe venni.

Az árukat úgy kell elhelyezni, hogy tűz esetén azokat könnyen el lehessen távolítani.

A raktár padozatán is lehet tárolást folytatni, úgy hogy a közlekedésre legalább 0,8 méter széles út szabadon maradjon.

A padozaton tárolt árukat olyan magasan kell elhelyezni, hogy azok esetleges ledőlése esetén a közlekedési utat ne torlaszolja el.

Az éghető csomagoló anyagba csomagolt áruk tárolásánál figyelemmel kell lenni a helyiség elektromos berendezéseire, hogy azok közelségükkel ne jelentsenek gyújtásveszélyt a csomagoló anyagra.

A helyiség világítási kapcsolóit áruval eltorlaszolni még ideiglenesen sem szabad.

Rakodás alkalmával ügyelni kell arra, hogy a lepakolt áruk a menekülést ne akadályozzák.

A raktárt utoljára elhagyó személynek a feladata, hogy a helyiségben található villamos berendezéseket /világítási eszközöket / áramtalanítsa.

A helyiség villamos berendezéseit időszakosan szakemberrel felül kell vizsgáltatni.

## 7.6. Hőközpont vagy kazánház tűzvédelmi használati szabályai

A tüzelőberendezések, kazánok kezelését csak megfelelő szakképzettséggel és tűzvédelmi szakvizsgálattal rendelkező személy végezheti, aki veszély esetén a kezelési utasításban leírtak szerint tud eljárni.

A kazánház elektromos szerelvényeit az MSZ 1600 alapján kell kialakítani és használni. Kilencévenként az OTSZ alapján szabványossági felülvizsgálat alá kell vonni.

A vizsgálatról jegyzőkönyvet kell készíteni. A jegyzőkönyvbe foglalt hiányosságokat ki kell javítani.

A gázkazánok minden begyújtása, illetve újragyújtása előtt az égő teret alaposan át kell szellőztetni, hogy abban robbanóképes gáz, levegőkeverék ne legyen, a szellőztetés időtartama legalább 3 perc legyen.

A kazánház és hőközpont helységeiben a géptűzet a biztonsági szerelvények záró szerkezeteinek elzárásával kell megszüntetni. Gáztűzet eloltani csak akkor szabad, ha a gázömlés megszüntethető. Egyes esetekben például életveszély elhárítása, vagy a záró-kerekek megközelítése érdekében a vízzel az elsődleges. Ilyen esetekben az oltás után gondoskodni kell a gyújtóforrások kizárásával az elégetlenül távozó gázok újragyújtási lehetőségének kiküszöböléséről az elzárás megtörténteig.

Tüzelőberendezést, kazánt évenként legalább egyszer, ill. szükség szerint ki kell tisztítani.

A tüzelőberendezés, kazán felülvizsgálatát, karbantartását évente el kell végeztetni. A felülvizsgálatok alkalmával a szükséges karbantartás és javítási munkákat el kell végeztetni. A felülvizsgálatot csak az végezheti, akinek az erre illetékes hatóság felhatalmazást ad.

Az automatikus hőmérsékletkorlátozóval, nyomásérzékelővel, vízhiány-biztosítóval el nem látott, valamint égésbiztosítás nélküli gázkazánok üzemeltetését csak állandó felügyelet mellett szabad végezni.

A füstelvezető csövet csak szabványosan megépített kéménybe szabad bekötni. A kazánokat füstcső alkalmazása nélkül üzemeltetni tilos!

A kézhez kapott vizsgálati jegyzőkönyvet a kazán tűzvédelmi iratai között kell megőrizni. A jegyzőkönyvbe foglalt hiányosságokat meg kell szüntetni.

A tüzelőberendezés elhelyezési körzetében, a kazán elhelyezési területén éghető idegen anyagot tárolni tilos!

A kazán elhelyezési területén az ott keletkezett tűz oltására alkalmas, minimum 2 db kézi tűzoltó készüléket kell készülségbe helyezni.

A kazánház területén a közlekedési utakat és a vészkijáratokat mindig szabadon kell hagyni.

A gázkazánok üzemhelységeiben jól látható helyen ki kell függeszteni az ott üzemeltetett gáztüzelésű berendezések kezelési utasításait.

A kezelési utasítás terjedjen ki az üzembe helyezés, üzem alatti ellenőrzés, üzemzavar, gápszivárgás és gáz - tűz vagy egyéb tűz esetén megkövetelt tennivalókra és a vonatkozó tűzvédelmi követelményekre.

A szellőző gépház helységeiben a dohányzás és nyílt láng használata tilos! A tilalmat jelző valamint a tűzveszélyre utaló feliratot a bejárati ajtajának külső felületén, jól láthatóan kell elhelyezni. A kazánház mesterséges szellőztetését biztosítani kell. A szellőző berendezést úgy kell megválasztani, hogy alkalmas legyen a kazánhelység felső rétegeinek az átszellőztetésére is.

A gázfogadó helységben a dohányzás és nyílt láng használata szigorúan tilos! A figyelmeztetést szabványos felirattal kell jelölni, a bejárati ajtaját zárva kell tartani, idegennek a helységben tartózkodni Tilos! A helységnek az előírt légcserét biztosító szellőzéssel kell rendelkeznie, ott "RB" elektromos szerelést kell alkalmazni. A gázfogadó helység tűzvédelmére 1 db 12 kg - os porral oltó tűzoltó készüléket kell készenlétbe tartani a helység bejárata mellett.

A fenti létesítmény tűzvédelmére biztosított tűzoltó készüléket a szabvány szerint ellenőriztetni kell.

Felhívom a fenti helységekből dolgozó munkavállalók, illetve ott tartózkodók figyelmét arra, hogy a kazánház területén csak az üzembe helyezési engedélyben meghatározott tevékenység folytatható, valamint a tűzvédelmi előírásokat maradéktalanul tartsák be, mert azok megsértése fegyelmi, súlyosabb esetben szabálysértési, illetve bűnvádi eljárást von maga után!

## **7.7. Irattárak használati szabályai**

Az irattárban a dohányzás és a nyílt láng használata tilos!

A hulladék tárolására kizárólag nem éghető anyagból készült hulladéktároló használható.

A központi fűtőberendezésen kívül egyéb fűtőberendezést használni nem szabad. A központi fűtés rendszer fűtőtestein, vezetékain éghető anyag nem tárolható.

Az irattár takarításáról naponta gondoskodni kell.

Az irattár asztalain csak a folyamatos tevékenységhez szükséges papírt szabad tárolni.

Az irattárban fokozottan tűz- vagy robbanásveszélyes anyagot (pl. éghető folyadék) tárolni nem szabad.

Az irattárban üzemszerűen hőfejlődéssel járó elektromos berendezéseket (pl. kávéfőző, villamos főzőlap) - kivéve a világító berendezéseket – használni nem szabad.

Az irattárban a használt iratanyagokat, könyveket a tevékenység befejezése után vissza kell helyezni az irattárolóba, illetve a polcokra, a világító- és villamos berendezéseket áramtalanítani kell, a helyiségeket be kell zárni.

Az irattárban a berendezési tárgyakat úgy kell elhelyezni, hogy a bent tartózkodó személyek biztonságos távozására elegendő szélességű út álljon rendelkezésre.

Az irattári anyagot állványon és polcon kell elhelyezni. Az állványokat úgy kell elhelyezni, hogy közöttük 80 cm, az állványsorok között pedig 120 cm széles közlekedési út biztosítva legyen.

Az állványtároló közötti utat még ideiglenesen sem szabad eltorlaszolni.

Az elektromos berendezés és felszerelés a helyiségben, feleljen meg a vonatkozó szabvány előírásnak.

Az iratanyagot, nyomtatványt, könyvet úgy kell elhelyezni, hogy a központi fűtőtesttől 30 cm, elektromos szerelvénytől pedig legalább 50 cm távolság biztosított legyen.

Az irattárban egyéb mérsékelten tűzveszélyes anyagot, folyadékot még ideiglenesen sem szabad tárolni.

A helyiségből a tűzveszélyes hulladékot (selejtezett anyagot) folyamatosan el kell távolítani.

A helyiségben nyílt lánggal járó tevékenységet végezni csak tűzgyújtási engedéllyel, az előírt óvintézkedések betartásával szabad.

A kialakított tárolási rendet be kell tartani. Az állványok felső polcain elhelyezett anyagok és a földem között min. 1 méteres távolságot kell tartani.

## **7.8. Elektromos főkapcsoló helyiség**

Az elektromos főkapcsoló helyiséget (továbbiakban: helyiség) csak a használatbavételi (működési) engedélyben meghatározott rendeltetésének megfelelő célra szabad használni.

A helyiség területén folyamatosan rendet, tisztaságot kell tartani, ott bárminemű anyag tárolása tilos!

A helyiség ajtaját zártan kell tartani, a kulcsát a portán elhelyezett kulcsszekrényben - a dolgozók által is ismert - jól látható, könnyen hozzáférhető módon kell tárolni, hogy tűz esetén a helyiség rövid idő alatt nyitható, az egész terület pedig áramtalanítható legyen!

A helyiség elektromos hálózata, szerelvényei, azok szerelési, csatlakoztatási módja és védettségi foka elégítse ki a helyiség tűzveszélyes jellegéből adódó tűzvédelmi műszaki követelmények előírásait.

Meghibásodott, a tűzvédelmi követelményeknek nem megfelelő elektromos szerelvényt használni nem szabad, azt szakemberrel haladéktalanul meg kell javíttatni.

A helyiség területén csak tűzveszélyt nem jelentő világítás használható. A világítótestet - amennyiben az védőburás kivételű - csak védőburával felszerelt állapotban szabad használni.

A helyiségben a kapcsolószekrényben lévő csoportosan elhelyezett, szerelt kapcsolókat funkciójuk szerint, maradandó módon meg kell jelölni.

Külön táblával meg kell jelölni a telephely tűzvédelmi áramtalanító főkapcsolóját.

Használaton kívüli elektromos berendezést, vezetékét stb. - amennyiben arra már szükség nincs - haladéktalanul vissza kell bontani, meg kell szüntetni.

A helyiség tűzvédelmére, annak területén, az ott keletkező tűz oltására alkalmas 1 db P6 ABC porral oltó tűzoltó készüléket kell jól látható, könnyen hozzáférhető módon elhelyezni.

## **7.9. A műhelyek, karbantartó műhelyek használati szabályai**

A helyiségben a használatbavételi eljárásan megállapított tevékenységet szabad folytatni.

A helyiségben üzemelő gépeket csak a technológiai előírások megtartásával szabad működtetni.

A helyiségben csak a folyamatos tevékenységhez szükséges anyagokat szabad tárolni, úgy, hogy azok a közlekedési utakat nem szűkíthetik le.

Illetéktelen személy a helyiségben nem tartózkodhat, ott munkát nem végezhet.

A helyiségben a munkavégzés során keletkezett éghető hulladékot (pl. olajos rongyot) folyamatosan össze kell gyűjteni és az erre célra kijelölt fémedényben szabad csak tárolni.

Az edényt nem éghető anyagú tetővel kell ellátni.

Az összegyűjtött éghető hulladékot műszak végén a kijelölt helyre - udvari hulladékgyűjtő konténerbe - kell szállítani.

A helyiségben lévő gépeknél az éghető folyadékok csepegését meg kell akadályozni. Esetleges elfolyás esetén a folyadékot homokkal kell felitatni, és az udvari gyűjtőbe szállítani.

A helyiség ajtajait a munkavégzés során, ha abban emberek tartózkodnak, bezárni tilos.

A kijelölt közlekedési utakat szabadon kell hagyni, azokat leszűkíteni még ideiglenesen sem szabad.

A helyiség tűzvédelmére a kézi tűzoltó készüléket kell készenlétben tartani.

A helyiség elektromos szerelése elégítse ki a vonatkozó jogszabály előírásait. Elektromos rendszeresen szerelést, átalakítást, javítást csak szakképzett villanyszerelő végezhet.

A helyiségben fokozottan tűz- vagy robbanásveszélyes tűz és robbanásveszélyes folyadékot tárolni és felhasználni tilos.

#### **7.10. Oktató, előadó termek használati szabályai**

Tilos a dohányzás és nyílt láng használata (az oktatás során nélkülözhetetlen nyílt láng használat kivételével) a helyiségekben és az azokhoz közvetlenül kapcsolódó folyosón, raktárban.

Nyílt láng használata oktatás során csak a kísérlet/bemutató technológiai szabályainak betartása és állandó felügyelet mellett engedélyezett.

Tanulók oktatói felügyelet és irányítás nélkül környezetükre veszélyes tevékenységet (pl. tűzveszélyes, biológiai és egyéb közvetlen vagy közvetett veszélyt jelentő anyagokkal szállítást, tárolást, kísérletet, stb.) nem végezhetnek!

A veszélyes tevékenység végzése előtt a tevékenység veszélyeiről, a védekezés módjairól, kötelezettségeiről, egy esetleges tűz vagy baleset esetén szükséges tennivalókról a tárgy előadója, kísérlet vezetője a tanulók részére a szükséges mértékű tűzvédelmi oktatást köteles megtartani.

Alkalomszerű tűzveszélyes cselekmény végzését – amennyiben az az Intézmény tűzbiztonságát előre láthatóan veszélyeztetheti, írásban az Igazgatóval engedélyeztetni kell.

A tanórák időtartama alatt a közlekedés és az esetleges kiürítésre szolgáló útvonalába eső valamennyi ajtót egy mozdulattal nyitható állapotban kell tartani, a közlekedési utakat leszűkíteni, eltorlaszolni még átmenetileg sem szabad.

A tanóra befejezésével, a tanulók távozása után az előadó tűzvédelmi szempontból köteles átvizsgálni a termet, valamint az azokhoz kapcsolódó és az előadás alatt használt egyéb helyiségeket. Az ellenőrzés során minden tüzet okozó állapotot meg kell szüntetni.

A terem közlekedési útba nem eső részein szekrényt, díszítőt, bemutató installációt úgy szabad elhelyezni, hogy a fal síkjától 60 cm-nél nagyobb távolságra ne nyúljon ki. A 60 cm-nél nagyobb távolságra kinyúló, illetőleg nem a fal síkjába eső tárgyat megfelelően rögzíteni kell.

A közlekedésére szolgáló részen tilos elhelyezni a biztonságos közlekedést akadályozó tárgyakat.

#### **7.11. Porta helyiség használati szabályai**

A porta helyiségekben tartózkodók tűzvédelmi oktatásban kell, hogy részesüljenek.

A helyiségben a terület tűzriadó tervét és a helyiségek tartalék kulcsait el kell helyezni, amely az ügyeletes portásnak ismernie kell, szükség esetén azt a tűzoltóságnak vagy az ellenőrzést végző személynek át kell adnia. A helyiségben tűzjelzésre alkalmas telefonnak kell lennie.

#### **7.12. Padlásterek használati szabályai**

A padlástérre történő bejutás csak az Intézmény Vezetőjének engedélyével történhet. Külső munkavégző is csak az Intézmény Vezetőjének engedélye alapján léphet be és tartózkodhat. Az intézmény padlástereit állandóan tisztán kell tartani. Ott végzett karbantartási, felújítási munka során keletkezett szemetet, hulladékot folyamatosan el kell távolítani. A padlásteret tárolás céljára használni (kivéve az Intézmény Vezetőjének előzetes engedélye és eseti előírásai

szerint történő tárolást) tilos! A padlásterekben napkelte előtt és napnyugta után tartózkodni csak kivételesen indokolt esetben szabad.

A padlástérben dohányozni tilos, nyílt lángot használni (forrasztás, hegesztés) csak előzetesen kért írásbeli engedély alapján az engedélyben meghatározott módon szabad. Padlástérben csak elektromos világítást, illetve elektromos kézilámpát (zseblámpa) szabad használni.

A padlásajtókat állandóan zárva kell tartani. A padlásajtók kulcsait a portán kell elhelyezni. Személyi használatban padlaskulcs nem lehet.

A padlástérben elhelyezett tűzoltó készüléket, anyagot, felszerelést, eszközt más célra használni, a kijelölt helyről elvinni nem szabad. A padlástérbe csak arra illetékes műszaki dolgozók, ott munkát végzők, ellenőrzésre jogosultak léphetnek be, illetve tartózkodhatnak.

Amennyiben a padlástereken tárolást kívánnak folytatni, annak biztonságos formájáról előzőleg az Intézmény Vezetőjének szakvéleményét ki kell kérni.

### **7.13. Vegyszer raktárak használati szabályai**

A helyiségben és közvetlen környezetében a dohányzás és nyílt láng használata tilos!

A tárolásnak ki kell elégítenie jelen szabályzat 4.5. pontjában előírtakat.

### **7.14. Büfé használati szabályai**

Az Iskola területén büfé helyiség található. Az épületben lévő büfét külső vállalkozó által üzemeltetik.

A büfékben a tevékenység közben és annak befejezése után ellenőrizni kell a tűzvédelmi használati szabályok megtartását, és a szabálytalanságokat meg kell szüntetni.

Az égéstermék elvezetéséről úgy kell gondoskodni, hogy az, gyújtási veszélyt ne okozhasson.

A szennyezett levegőt ki kell vezetni, a kivezetés helyét úgy kell kialakítani, hogy az a környezetet ne veszélyeztesse (azaz megfelelő szellőztetést kell biztosítani).

Gázüzemű készülék beindítása előtt a helyiséget alaposan át kell szellőztetni, ha gázszagot érzünk, a készüléket használni tilos!

Az elektromos készülékek vezetékait minden műszak kezdéskor ellenőrizni kell, s ugyanígy a konnektorokat is.

Ha zárlatra utaló jelet észlelünk a készüléket használni tilos!

Az elektromos készülékekre el kell végezteni az érintésvédelmi, valamint a tűzvédelmi felülvizsgálatot.

Papírtörlőket és a ruhaneműket csak előírás szerint szabad tárolni, használni, s mivel ezek tűzveszélyesek, külön figyelemmel kell kísérni a velük való foglalatosságot.

A büfé területén tűzoltó készüléket kötelező tartani, az esetlegesen kialakuló tűz megfékezése érdekében.

A közlekedési utakat tárolásra használni tilos! Biztosítani kell a megfelelő menekülési útvonalat.

A dolgozók évenkénti ismétlődő tűzvédelmi oktatását kötelező megtartani és dokumentálni.



## 7.15. Számítástechnikai termék, szerverhelyiségek

Tűzvédelmi szempontból a legkedvezőbb elhelyezést a földszint vagy az I. emeleti elhelyezés biztosítja. A számítógépterem hő- és hangszigetelésére nem éghető anyag használható fel.

A számítóközpontban fűtésként csak központi fűtés üzemeltethető. (Rezsó és egyéb egyedi fűtőkészülék nem használható.)

A villamos berendezések tervezése és létesítése feleljen meg a vonatkozó rendeleteknek és szabványoknak.

A számítógépteremben csak a folyamatos üzemeléshez szükséges anyagmennyiség helyezhető el.

### A számítóközpontok dolgozóinak tűzvédelmi oktatása az alábbiakra terjedjen ki:

- a tűz jelzésének módja,
- a számítóközpont tűzvédelmi szabályzata,
- a tűzoltásnál tanúsítandó magatartás, ezen belül a tűzoltó készülékek és beépített tűzoltó berendezés gyakorlatban való alkalmazása,
- tűz esetén a berendezés áramtalanítása, a berendezések burkolatainak (ajtóinak) nyitási lehetősége, anyagmentés és kapcsolódó feladatok.

### Kezelés és karbantartás:

- A berendezéseken karbantartást, javítást csak az arra kiképzett (szakképzett) személy végezhet.
- A berendezések kezelésére, karbantartására csak nem éghető tisztítószer szabad használni.
- A számítóközpontban a villamos berendezés, közmű nyitó-, záró szerelvényei, füstelvezető berendezés, tűzvédelmi felszerelés, berendezés, készülék, tűzjelző helyét, valamint a közlekedési utakat jól láthatóan jelöljék.
- A számítóközpontban a dohányzás tilos.
- A számítógépteremekben csak fedővel ellátott, nem éghető anyagú szeméttároló használható.
- Az adathordozó tárolóban úgy kell kialakítani és végezni a tárolást, hogy a közlekedési utak állandóan szabadon legyenek.
- Tároláshoz csak nem éghető anyagból készült polcos tároló alkalmazható.

A számítóközpont használati utasításának betartásáért a számítóközpont vezetője felelős.

A napi munka (oktatás) befejeztével a munkahelyiségből történő eltávozással egy időben a villamoshálózatot ki kell kapcsolni, feszültségmentesíteni kell.

A keletkező tűz oltására gépteremenként **1 db elektromos tűz oltására alkalmas** tűzoltó készülék álljon rendelkezésre, készenlétben.

A helyiségeken belüli és kívüli (előtér és folyosói) közlekedési- (tűz esetén menekülési) utakat teljes egészében szabadon kell tartani, azokat eltorlaszolni, vagy különféle bútorféleségekkel leszűkíteni tilos.

A ki- és bejárati ajtókat foglalkozás ideje alatt bezárni, eltorlaszolni nem szabad!

A számítógépteremben és laboratóriumban csak a folyamatos üzemeltetéshez szükséges anyagok helyezhetők el.

Számítógépteremben és laboratóriumban a dohányzás tilos!

## 7.16. Könyvtárak használati szabályai

A könyvtár területén a dohányzás és nyílt láng használata tilos!

A helyiségben csak nem éghető anyagú szeméttároló edényzet használható. Fokozottan tűz- vagy robbanásveszélyes anyagot, berendezést, eszközt olyan helyen vagy módon használni, olyan helyre tenni, ahol az tüzet vagy robbanást okozhat, nem szabad.

A villamos berendezések kapcsolóit, kezelő egységeit, (a tűzjelző kézi jelzésadóját, a nyomásfokozó szivattyú, valamint a hő- és füstelvezető kezelőszerkezetét, nyílásait, továbbá a tűzoltó vízforrásokat, fali tűzcsapokat, tűzoltó készülékeket, tűzoltótechnikai termékeket, felszereléseket, berendezéseket és az azokhoz vezető közlekedési utakat eltorlaszolni, leszűkíteni még átmenetileg sem szabad, azokat rendeltetésétől eltérő célra használni tilos.

A menekülési útvonalak átbecsátóképessége nem szűkíthető le a menekülést biztosító szélesség alá, a menekülési utakat és az azokhoz tartozó ajtókat lezárni, üzemszerűen zárva tartani akkor lehet, ha az ajtó vészeseti nyithatóságát biztosítják.

A könyvtár használati előírásait maradéktalanul be kell tartani.

Villamos főzőlapot, elektromos hőszugárzót, valamint egyéb, tüzet okozó berendezést a könyvtár helyiségeiben felügyelet nélkül üzemeltetni nem szabad. A környezetükre veszélyt jelentő berendezéseket, készülékeket munkaidő után veszélytelen állapotba (pl. áramtalanítás) kell helyezni.

A tűzvédelmi utasítás és tűzriadó terv szerinti menekülési irányt egyértelmű és jól látható jelöléssel a közlekedési utakon ki kell helyezni.

## 7.17. Szertár tűzvédelmi használati szabályai

A helyiségben és közvetlen környezetében a dohányzás és nyílt láng használata tilos!

A tárolásnak ki kell elégítenie jelen szabályzat ezen pontjában, illetve a tárolásra vonatkozó előírásokat.

## 7.18. Tornaterem tűzvédelmi használati szabályai

A helyiséget csak a rendeltetésére vonatkozó tűzvédelmi követelményeknek megfelelően szabad használni. A tornateremben és a kapcsolódó öltöző helyiségekben a dohányzás és nyílt láng használata tilos! A dohányzási tilalom betartása érdekében a bejárati ajtóra kívülről és a helyiségben jól látható helyen „TŰZVESZÉLY! NYÍLT LÁNG HASZNÁLATA ÉS A DOHÁNYZÁS TILOS!” feliratú, vagy ennek megfelelő biztonsági szín-, és alakjelű táblát kell elhelyezni.

A helyiségben és az öltöző szekrényekben fokozottan tűz- vagy robbanásveszélyes illetve mérsékelten tűzveszélyes anyagot (festék, hígító, takarítószer stb.) ideiglenes jelleggel sem szabad tárolni, még kis mennyiségben sem.

A villamos berendezések kapcsolóit, kezelő egységeit, (a tűzjelző kézi jelzésadóját, a nyomásfokozó szivattyú, valamint a hő- és füstelvezető kezelőszerkezetét, nyílásait), továbbá a tűzoltó vízforrásokat, fali tűzcsapokat, tűzoltó készülékeket, tűzoltótechnikai termékeket, felszereléseket, berendezéseket és az azokhoz vezető közlekedési utakat eltorlaszolni, leszűkíteni még átmenetileg sem szabad.

Az öltözőben hőszugárzással, hőtermeléssel járó elektromos berendezés, készülék nem használható.

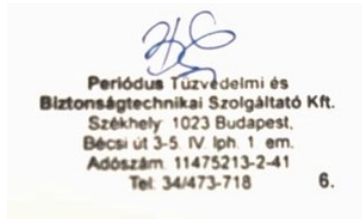
A tornaterem elhagyásakor a világítást le kell kapcsolni, az áramtalanítást el kell végezni az ottani főkapcsoló lekapcsolásával és meg kell szüntetni minden olyan rendellenességet, amely tüzet okozhat.

## 7.19. Gázberendezésekre vonatkozó előírások

- Az iskola helyiségekben a jelenleg meglévő és üzemelő gázberendezéseken kívül új berendezésként csak engedélyezett típusú, a szabvány és a GOMBSZ előírásainak megfelelő, kifogástalan állapotban lévő berendezést szabad beállítani.
- Gázberendezések kezelésével olyan személy bízható meg, aki megfelelő képesítéssel rendelkezik.
- Tanuló a gázberendezéseket a képesítésének megszerzéséig szükséges időben, és csak felügyelettel használhatja.
- A működés alatt lévő gázberendezéseket (melegítők, bunzen égők) még ideiglenesen sem szabad felügyelet nélkül hagyni.
- A műhelyekben ki kell függeszteni a berendezés biztonságos kezelésére, üzemeltetésére vonatkozó utasítást.
- Az utasítás tartalmazza a kezelő feladatát, kötelességeit, üzemzavar esetén a szükséges intézkedések végrehajtásának sorrendjét.
- Minden esetben csak gyújtószerkezettel lehet az égőt üzembe helyezni.
- Ha a begyújtáskor a tüztérben a gáz nem gyulladt be, vagy a láng elszakadt az égőtől, a gázt azonnal el kell zárni és a szellőztetést, valamint a begyújtást az előírásoknak megfelelően meg kell ismételni.
- Amennyiben füstgáz keletkezhet, csak ezrelékben tartalmazhat szénmonoxidot (CO), ám ilyen esetekben méréseket kell végezni.
- A begyújtást a „Kezelési utasítás”-ban meghatározottak szerint kell végrehajtani.
- Tilos az égők begyújtása, ha az égő hibás, gázszivárgás van, és a hálózatban a gáznyomás nem megfelelő,
- Üzemzavar esetén első és legfontosabb teendő a gázcsapok kézzel történő azonnali lezárása.
- A gázberendezéseket, eszközöket a műhely vezetőknek rendszeresen ellenőrizniük kell, és ennek tényét egy ellenőrzési naplóban vezetni kell.

## 8. A szabályzat adatai

Jelen tűzvédelmi szabályzatot készítette:



Balogh Judit

(elérhetősége: +3670/339-2933;)

Tűzvédelmi főelőadó

(dátum: 2021.05.12.; kiállító: Oktáv Továbbképző Központ Zrt. 2509 Esztergom-Kertváros,  
Wesselényi M. u. 35-39.; száma: CXB C 1841332)

Készült: Budapest, 2024. január 31.

1. sz. melléklet

**9. MELLÉKLETEK**

**TŰZVÉDELMI OKTATÁSI NAPLÓ**

Dátum: 202.....

Jelenlévők száma: ... fő

Hiányzók száma: ..... fő

Oktató neve: .....

Beosztása: .....

**Oktatás jellege:**

- előzetes (alap)
- ismétlődő
- rendkívüli

**Oktatott dolgozók:**

- új belépők
- áthelyezett
- tartós távollétről visszatérők
- más gazdálkodószervezet munkavállalói
- alkalomszerű tűzveszélyes tevékenységet végzők

**Oktatás formája:**

- elméleti oktatás
- gyakorlati oktatás

**Oktatás oka:**

- Tűzvédelmi Szabályzat változás
- egyszeri munkavégzés
- új anyag, gép, berendezés, technológia
- munkabaleset, tüzeset utáni
- hatóság rendelkezése
- egyéb:

**Oktatás tárgya:**

Általános tűzvédelmi oktatási tematika ismertetése tesztlapok kitöltése.

Munkakezdés szabályai, munkahelyi magatartás, tűz eseténi teendők, jogok-kötelezettségek.

Sor-sz.	Oktatott Munkavállaló neve	Aláírás
1.		
2.		
3.		
4.		
5.		
6.		
7.		
8.		
9.		
10.		

202.....

Oktatást végző aláírása: .....



### 3. sz. melléklet

#### Tűzvédelmi oktatás tematikája

- Alapvető tűzvédelmi jogszabályok ismertetése (1996. évi XXXI. Tűzvédelmi törvény, 30/1996. (XII. 6.) BM rendelet a tűzvédelmi szabályzat készítéséről, 45/2011. (XII. 7.) BM rendelet a tűzvédelmi szakvizsgáztatásáról, 259/2011. (XII. 7.) Kormányrendelet a tűzvédelmi bírságról, az 54/2014. (XII. 5.) BM rendelet az Országos Tűzvédelmi Szabályzatról)
- Fontosabb alapfogalmak (tűz, tűz elleni védekezés, tűz megelőzés, tűztávolság, tűzveszélyes tevékenység, veszélyességi övezet, kockázati osztály, tűzszakasz, közösségi épület, stb.)
- Tűzjelzés általános szabályai (tűzjelzés módja, tűzjelzéskor közzendő adatok)
- Tűzoltás általános szabályai (tűzoltás vezető, teendők)
- Tűzvédelmi oktatás (munkába állás előtt, időszakosan)
- Kockázati osztályba sorolás (nevesített besorolás)
- Tűztávolság (éghető szilárd anyagok tárolása szabadban, veszélyes anyagok tárolása)
- Használatra vonatkozó tűzvédelmi előírások
- Tűzveszélyes tevékenység végzése, dokumentálása, engedélyezése (alkalomszerű tűzveszélyes tevékenység, hulladék égetése)
- Dohányzás általános szabályai
- Raktározás, tárolás szabályai (szabadban, helyiségben)
- Tűzoltási felvonulási terület, utak és raktározás területén belüli utak
- Tüzelő- és fűtőberendezések használati szabályai
- Szellőztetés, hő- és füstelvezetés
- Világító berendezések használatának, felülvizsgálatának szabályai
- Villamos berendezések használatának, felülvizsgálatának szabályai
- Tűzoltó készülékek, felszerelések (felépítése, elhelyezése, használata, nyilvántartása)
- Járművek (használata, tárolása)
- Tűzvédelmi szabályzat (készítése, felépítése, szükségessége)
- Tűzriadó terv (készítés szükségessége, gyakoroltatása)
- Tűzvédelmi szakvizsgáztatás (szükségessége, foglalkozási ágak)
- Tűzvédelmi hatósági jogkör és annak gyakorlása (illetékesség, hatáskör)
- Tűzvédelmi bírság (kiszabása, összege)
- Építmények, létesítmények létesítési követelményei (kockázati osztály, tűzszakaszok, tűzgátló elválasztások, hasadó-nyíló felületek, padozat, kiürítés, kémények-füstelvezetők, csatornahálózat, gépi berendezések, villámvédelmi berendezések, oltóvíz)

#### 4. sz. melléklet

### 10. ENGEDÉLY

#### alkalomszerű tűzveszélyes tevékenység végzéséhez

1. A munka pontos megnevezése: .....
2. A munkavégzés pontos helye: .....
3. A munkavégzés ideje: ..... év ..... hó ..... nap ..... órától  
..... év ..... hó ..... nap ..... óráig
4. A munkavégző személy neve: .....  
Beosztása: .....
5. Tűzvédelmi szakvizsga-bizonyítvány száma: .....
6. Felügyeletet adó személy neve: .....
7. Biztonságos munkavégzés feltételei:
  - a) A tűzveszéllyel járó munka .....méteres körzetében gyúlékony anyag nem lehet.
  - b) A munkavégzés helyszínén készenlétben kell tartani egy – az esetleges tűz oltására alkalmas – kézi tűzoltókészüléket.
  - c) Hegesztést, lángvágást csak kifogástalan állapotban lévő, az MSZ 6292 és a Hegesztési Biztonsági Szabályzat előírásainak megfelelő berendezéssel, ill. készülékkel végezhet
  - d) A szomszédos helyiségekkel kapcsolódó nyílásokat (ajtó, ablak, szellőző-berendezés stb...) le kell zárni.
  - e) A munkavégzés megkezdésekor és befejezésekor a munkát végzőnek is meg kell győződnie arról, hogy tüzet okozó körülmény ne maradjon.
  - f) A munkavégzés közben fellépő esetleges rendellenességet haladéktalanul jelenteni kell az engedélyt kiadónak.
8. Egyéb előírások: .....

.....  
Felügyeletet adó személy  
aláírása

.....  
Engedélyt kiadó  
aláírása

.....  
Egyeztető személy  
aláírása

Kijelentem, hogy a tűzvédelmi szabályzatban a tűzveszélyes tevékenységre vonatkozó előírásokat, valamint az eseti előírásokat ismerem, azokat a munkám során betartom. A szükséges személyi, tárgyi feltételek a munkavégzéshez biztosítottak.

.....  
Munkavégző aláírása

A tevékenységet befejeztem, a helyszínt átvizsgálás után elhagytam.

.....  
Munkavégző aláírása

.....  
Engedélyt kiadó/egyeztető személy aláírása



**11. Igazgatói utasítás****hegesztés és lángvágás végzéséhez**

Az Intézmény Tűzvédelmi Szabályzatával összhangban, annak mellékleteként az alábbiak betartására kötelezem a hegesztési és lángvágási munkálatokat végző munkavállalókat:

1. Hegesztést és vágást csak kifogástalan, üzembiztos hegesztő felszereléssel szabad végezni.
2. Érvényes minőségi bizonyítvánnyal nem rendelkező, házilagos kivitelű hegesztő berendezés nem használható. Hibás, sérült berendezést, szivárgó palackot, repedt, sérült hegesztőtömlőt, villamos hegesztésnél sérült szigetelésű kábelt használni tilos. Csak olyan lánghegesztő berendezés használható, melynek előírt felülvizsgálata megtörtént. Hegesztésnél az MSZ 6292 szabvány és a Hegesztési Biztonsági Szabályzat előírásait maradéktalanul be kell tartani.
3. Az oxigénpalackot zsíros, olajos kézzel megfogni tilos.
4. A munkahelyen csak a napi felhasználáshoz szükséges mennyiségű gázpalack tárolható, tartalék gázpalack csak a gázpalacktárolóban tárolható.
5. A palackszállító kocsira helyezett palackok dőlési szöge 30°-nál nagyobb nem lehet a függőlegeshez viszonyítva.
6. A kocsit 1 db 6 kg-os ABC jelű porraloltó tűzoltó készülékkel és táblával (Tűz- és robbanásveszélyes, 5 méteres körzetében dohányzás és nyílt láng használata TILOS!) kell felszerelni.
7. Felügyelet nélkül hagyott lánghegesztő készüléknél a gázpalackokat el kell zárni, és szerelvényeit nyomásmentesíteni kell, ívhegesztésnél a transzformátort le kell kapcsolni.
8. Hegesztést és lángvágást végezni csak szakmai képesítéssel, és tűzvédelmi szakvizsga mellélete mellett lehet.
9. A gázpalackokat úgy kell elhelyezni, hogy áramkör részévé ne válhassanak, villamos vezetékkel ne érintkezzenek, fűtőtesttől 1 méter, a lángvágás helyétől 5 m távolságban legyenek.
10. Talajszintnél alacsonyabban fekvő helyiségbe gázpalackot bevinni tilos.
11. Villamos ívhegesztésnél a technológiai berendezések fém alkatrészeit földelő vezetékként használni tilos.
12. Fokozottan tűz- vagy robbanásveszélyes, mérsékelten tűzveszélyes anyag környezetében, szűk vagy zárt térben, működő termelőeszköz környezetében, aknában, csatornában, gázvezetéken, közvetlen kapcsolatú, egymás feletti vagy egymás melletti munkaterületeken és szabadban végzett hegesztés csak felügyelet mellett végezhető.
13. A munka befejeztével a munkavégző köteles a helyszínt tűzvédelmi szempontból átvizsgálni, és a hegesztés illetve a vágás befejeztét az engedélyt kiadónak jelenteni.

.....  
Igazgató

## Kiürítési számítás / Rendezvények szabályozása (évnitó, ballagás, évváró)

### Kiürítési számítás az 50 főt meghaladó helyiségekre

Lényeges, hogy a biztonság érdekében a tanácsteremben, a tornateremben és az ebédlőben csak a kiürítési számításra alapuló megengedett létszámban tartózkodhatnak (tanárok, diákok és a hozzátartozók együttvéve), hogy az ott tartózkodók mindegyike egy esetleges tűz esetén a helyiséget az előírt szintidőn belül elhagyhassa.

#### 1. Díszterem (1.em.)

- alapterület: 207,4 m<sup>2</sup>
- tűzveszélyességi osztály: „D” mérsékelt tűzveszélyes, tűzállósági fokozat: III. TÁF
- a helyiség kiürítés időtartama az ajtók átocsátó képessége alapján (min.)  
t<sub>lmeg</sub> = 1,5
- ajtó szélessége: 2 db 168 cm széles kijárat, összesen: 3,36 m

A) Kiürítési számítás az ajtók átocsátó képessége alapján:

$$t_{1b} = \frac{N_1}{k \cdot x} \leq t_{1l}$$

ahol:

t<sub>1b</sub>: a helyiség kiürítési időtartama az ajtók átocsátó képessége alapján (min.),

N<sub>1</sub>: a kijáratonként eltávolítandó személyek száma,

k: a kijáratok átocsátó képessége: 41,7 fő, m<sup>-1</sup>. min<sup>-1</sup> (percenként 25 fő, 0,6 m-es sávnyílás szélességen),

x<sub>1</sub>: az N<sub>1</sub>-hez tartozó kijáratok szélességeinek összege, m.

$$N_1 = t_{lmeg} \times K \times X_1 = 1,5 \times 41,7 \times 3,36 = 210,168$$

**210 fő a megengedett maximális létszám a díszteremben!**

$$t_{1b} = 210 / 41,7 \times 3,36 = 1,4988 \text{ min.} \leq t_{lmeg} (1,5)$$

**Megfelelő!**

B) A kiürítés időtartama az útszakaszok hossza alapján:

$$t_{1a} = \sum_{i=1}^n \frac{S_i}{V_i}$$

ahol:

t<sub>1a</sub>: a helyiség kiürítésének időtartama a legtávolabbi tartózkodási helytől a hozzá legközelebb eső kijáratig terjedő útvonalon (min.),

S<sub>i</sub>: a fenti útvonalon az egyes útszakaszok hossza, az úttengelyeken mérve (m),

V<sub>i</sub>: az egyes útszakaszokhoz tartozó haladási sebességének a **2. táblázat** alapján, (m/min),

t<sub>lmeg</sub>: a kiürítés első szakaszára megengedett időtartam az **1. táblázat** alapján.

Sli, a terem legtávolabbi pontja a kijárattól: 18 m  
 A terem befogadóképessége: 210 fő  
 $207,4/210 = 0,987 \text{ m}^2/\text{fő}$   
 $V_i = 16$   
 $t_{la} = \Sigma S_{li}/V_i \leq t_{lmeg}$   
 $t_{la} = \Sigma 18/16 = 1,125 \text{ perc} \leq t_{lmeg} (1,5)$

**Megfelelő!**

## HALADÁSI SEBESSÉGEK

A kiürítés sebességét a **2. táblázat** értékei szerint kell figyelembe venni a helyiség alapterülete és a helyiségben számításba vett személyek alapján:

2. táblázat

A helyiségben egy főre jutó alapterület, m <sup>2</sup>	Vízszintes haladású sebesség, m/min	Haladás lépcsőn, m/min	
		lefelé	fölfelé
1-ig	16	10	8
1 felett 25-ig	30	20	15
25 felett	40	20	15

### A kiürítés megengedett időtartama

Kiürítési szakasz	Kiürítendő helyiség, tűzszakasz, építmény megnevezése		A kiürítés megengedett időtűzállósági fokozatba sorolt épületből vagy építm	
			I-II.	III.
<u>Első szakasz</u> tl	Nagyforgalmú, illetve tömegtartózkodásra szolgáló, valamint "A"- "B" tűzveszélyességi osztályba sorolt helyiségek, övezetek		1,5	1,0
	Huzamos tartózkodásra szolgáló, illetve "C"- "E" tűzveszélyességi osztályba sorolt helyiségek		2,0	<u>1,5</u>
	Egyszintes csarnok,* ha a belső térfogata	Legfeljebb 5000 m <sup>3</sup>	2,0	1,5
		5 001-10 000 m <sup>3</sup> között	2,5	2,0
		10 001-20 000 m <sup>3</sup> között	3,0	2,5
		20 001-40 000 m <sup>3</sup> között	3,5	3,0
		40 001-80 000 m <sup>3</sup> között	4,0	3,5
		80 001-160 000 m <sup>3</sup> között	4,5	4,0
		160 000 m <sup>3</sup> felett	5,0	4,5
<u>Második szakasz</u>	Nagyforgalmú, illetve tömegtartózkodásra szolgáló, valamint "A"- "B" tűzveszélyességi		6,0	5,0

## 2. Tornaterem I. (alagsor)

- alapterület: 504,45 m<sup>2</sup>
- tűzveszélyességi osztály: „D” mérsékelt tűzveszélyes, tűzállósági fokozat: III. TÁF
- a helyiség kiürítés időtartama az ajtók átbecsátó képessége alapján (min.)  
tlmeg=1,5
- ajtó szélessége: 1 db 100 cm, 1 db 168 cm széles kijárat, összesen: 2,68 m

A) Kiürítési számítás az ajtók átbecsátó képessége alapján:

$$t_{1b} = \frac{N_1}{k \cdot x} \leq t_{11}$$

ahol:

tlb: a helyiség kiürítési időtartama az ajtók átbecsátó képessége alapján (min.),

N1: a kijáratonként eltávolítandó személyek száma,

k: a kijáratok átbecsátó képessége: 41,7 fő, m -1. min - 1 (percenként 25 fő, 0,6 m-es sávnyílás szélességen),

x1: az N1-hez tartozó kijáratok szélességeinek összege, m.

$$N1 = t_{1meg} \times K \times X1 = 1,5 \times 41,7 \times 2,68 = 167,63$$

**167 fő a megengedett maximális létszám a tornaterem I. (alagsor) -ban!**

$$tlb = 167 / 41,7 \times 2,68 = 1,494 \text{ min.} \leq t_{1meg} (1,5)$$

**Megfelelő!**

B) A kiürítés időtartama az útszakaszok hossza alapján:

$$t_{1a} = \sum_{i=1}^n \frac{S_i}{V_i}$$

ahol:

t1a: a helyiség kiürítésének időtartama a legtávolabbi tartózkodási helytől a hozzá legközelebb eső kijáratig terjedő útvonalon (min.),

S1i: a fenti útvonalon az egyes útszakaszok hossza, az úttengelyeken mérve (m),

V1i: az egyes útszakaszokhoz tartozó haladási sebességének a **2. táblázat** alapján, (m/min),

t1meg: a kiürítés első szakaszára megengedett időtartam az **1. táblázat** alapján.

S1i, a terem legtávolabbi pontja a kijáratától: 33,54 m

A terem befogadóképessége: 167 fő

$$504,45 / 167 = 3,02 \text{ m}^2/\text{fő}$$

V1i: 30

$$t1a = \sum S1i / V1i \leq t1meg$$

$$t1a1 = \sum 33,54 / 30 = 1,11 \text{ perc} \leq t1meg (1,5)$$

**Megfelelő!**

### 3. Tornaterem II. (1.em.)

- alapterület: 483,21 m<sup>2</sup>
- tűzveszélyességi osztály: „D” mérsékelt tűzveszélyes, tűzállósági fokozat: III. TÁF
- a helyiség kiürítés időtartama az ajtók átbecsátó képessége alapján (min.)  
tlmeg=1,5
- ajtó szélessége: 2 db 160 cm és 1 db 90 cm (konditerem) széles kijárat, összesen: 4,10 m

C) Kiürítési számítás az ajtók átbecsátó képessége alapján:

$$t_{1b} = \frac{N_1}{k \cdot x} \leq t_{11}$$

ahol:

tlb: a helyiség kiürítési időtartama az ajtók átbecsátó képessége alapján (min.),

N1: a kijáratonként eltávolítandó személyek száma,

k: a kijáratok átbecsátó képessége: 41,7 fő, m -1. min - 1 (percenként 25 fő, 0,6 m-es sávnyílás szélességen),

x1: az N1-hez tartozó kijáratok szélességeinek összege, m.

$$N1 = t_{1meg} \times K \times X1 = 1,5 \times 41,7 \times 4,1 = 256,45$$

**256 fő a megengedett maximális létszám a tornaterem II-ben!**

$$tlb = 256 / 41,7 \times 4,1 = 1,497 \text{ min.} \leq t_{1meg} (1,5)$$

**Megfelelő!**

D) A kiürítés időtartama az útszakaszok hossza alapján:

$$t_{1a} = \sum_{i=1}^n \frac{S_i}{V_i}$$

ahol:

t1a: a helyiség kiürítésének időtartama a legtávolabbi tartózkodási helytől a hozzá legközelebb eső kijáratig terjedő útvonalon (min.),

Sli: a fenti útvonalon az egyes útszakaszok hossza, az úttengelyeken mérve (m),

Vi: az egyes útszakaszokhoz tartozó haladási sebességének a **2. táblázat** alapján, (m/min),

t1meg: a kiürítés első szakaszára megengedett időtartam az **1. táblázat** alapján.

Sli, a terem legtávolabbi pontja a kijáratától: 17,22 m

A terem befogadóképessége: 256 fő

$$483,21 / 256 = 1,88 \text{ m}^2/\text{fő}$$

Vi: 30

$$t1a = \sum Sli / Vi \leq t1meg$$

$$t1a = \sum 17,22 / 30 = 0,57 \text{ perc} \leq t1meg (1,5)$$

**Megfelelő!**

#### 4. Tanári helyiség

- alapterület: 145 m<sup>2</sup>
- tűzveszélyességi osztály: „D” mérsékelt tűzveszélyes, tűzállósági fokozat: III. TÁF
- a helyiség kiürítés időtartama az ajtók átbocsátó képessége alapján (min.)  
tlmeg=1,5
- ajtó szélessége: 1 db 168 cm széles kijárat, összesen: 1,68 m

E) Kiürítési számítás az ajtók átbocsátó képessége alapján:

$$t_{1b} = \frac{N_1}{k \cdot x} \leq t_{1a}$$

ahol:

t<sub>1b</sub>: a helyiség kiürítési időtartama az ajtók átbocsátó képessége alapján (min.),

N<sub>1</sub>: a kijáratonként eltávolítandó személyek száma,

k: a kijáratok átbocsátó képessége: 41,7 fő, m<sup>-1</sup>. min<sup>-1</sup> (percenként 25 fő, 0,6 m-es sávnyílás szélességen),

x<sub>1</sub>: az N<sub>1</sub>-hez tartozó kijáratok szélességeinek összege, m.

$$N_1 = t_{1b} \cdot k \cdot x_1 = 1,5 \cdot 41,7 \cdot 1,68 = 105,084$$

**105 fő a megengedett maximális létszám a tanáriban!**

$$t_{1b} = 105 / 41,7 \cdot 1,68 = \mathbf{1,498 \text{ min.}} \leq t_{1b} (1,5)$$

**Megfelelő!**

F) A kiürítés időtartama az útszakaszok hossza alapján:

$$t_{1a} = \sum_{i=1}^n \frac{S_i}{V_i}$$

ahol:

t<sub>1a</sub>: a helyiség kiürítésének időtartama a legtovábbi tartózkodási helytől a hozzá legközelebbi első kijáratig terjedő útvonalon (min.),

S<sub>i</sub>: a fenti útvonalon az egyes útszakaszok hossza, az úttengelyeken mérve (m),

V<sub>i</sub>: az egyes útszakaszokhoz tartozó haladási sebességének a **2. táblázat** alapján, (m/min),

t<sub>1b</sub>: a kiürítés első szakaszára megengedett időtartam az **1. táblázat** alapján.

S<sub>1</sub>, a terem legtovábbi pontja a kijáratától: 17 m

A terem befogadóképessége: 105 fő

$$145 / 105 = 1,38 \text{ m}^2/\text{fő}$$

V<sub>1</sub>: 30

$$t_{1a} = \sum S_i / V_i \leq t_{1b}$$

$$t_{1a} = \sum 17 / 30 = \mathbf{0,56 \text{ perc}} \leq t_{1b} (1,5)$$

**Megfelelő!**

## 5. Ebédlő

- alapterület: 161 m<sup>2</sup>
- tűzveszélyességi osztály: „D” mérsékelt tűzveszélyes, tűzállósági fokozat: III. TÁF
- a helyiség kiürítés időtartama az ajtók átbocsátó képessége alapján (min.)  
tlmeg=1,5
- ajtó szélessége: 1 db 195 cm széles kijárat, összesen: 1,95 m

G) Kiürítési számítás az ajtók átbocsátó képessége alapján:

$$t_{1b} = \frac{N_1}{k \cdot x} \leq t_{1i}$$

ahol:

tlb: a helyiség kiürítési időtartama az ajtók átbocsátó képessége alapján (min.),

N1: a kijáratonként eltávolítandó személyek száma,

k: a kijáratok átbocsátó képessége: 41,7 fő, m<sup>-1</sup>. min<sup>-1</sup> (percenként 25 fő, 0,6 m-es sávnylás szélességen),

xl: az N1-hez tartozó kijáratok szélességeinek összege, m.

$$N1 = t_{lme} \times K \times Xl = 1,5 \times 41,7 \times 1,95 = 121,9$$

**121 fő a megengedett maximális létszám az ebédlőben!**

$$t_{1b} = 121 / 41,7 \times 1,95 = \mathbf{1,48 \text{ min.}} \leq t_{lme} (1,5)$$

**Megfelelő!**

H) A kiürítés időtartama az útszakaszok hossza alapján:

$$t_{1a} = \sum_{i=1}^n \frac{S_i}{V_i}$$

ahol:

t1a: a helyiség kiürítésének időtartama a legtávolabbi tartózkodási helytől a hozzá legközelebb eső kijáratig terjedő útvonalon (min.),

Sli: a fenti útvonalon az egyes útszakaszok hossza, az úttengelyeken mérve (m),

Vi: az egyes útszakaszokhoz tartozó haladási sebességének a **2. táblázat** alapján, (m/min),

tlmeg: a kiürítés első szakaszára megengedett időtartam az **1. táblázat** alapján.

Sli, a terem legtávolabbi pontja a kijárattól: 23 m

A terem befogadóképessége: 121 fő

$$161/121 = 1,33 \text{ m}^2/\text{fő}$$

Vi: 30

$$t_{1a} = \sum Sli/Vi \leq t_{lme}$$

$$t_{1a} = \sum 23/30 = \mathbf{0,76 \text{ perc}} \leq t_{lme} (1,5)$$

**Megfelelő!**

### **Az előadótermek használati utasításai**

A helyiség közvetlen használati szabályainak betartásáért felel az ott órát tartó pedagógus, egyébként az intézményvezető.

A helyiségben a kiürítési számításban meghatározott létszám korlátozást be kell tartani.

#### **Attól eltérni tilos.**

A helyiségben mindig rendet kell tartani.

Az egy menekülési utat tilos eltorlaszolni, és a szabad járhatóságot biztosítani kell. Gondoskodni kell az ajtó nyitott állapotban történő rögzíthetőségéről.

Vész esetén úgy kell a menekülést levezényelni, hogy ne alakuljon ki a pánik helyzet, és ne alakuljon ki torlódás. Tilos a tolakodás, lökdösődés, és a tanítónak meg kell nyugtatnia a diákokat, és mindenkit a higgadt nyugodt cselekvésre kell ösztönözni.

### **Tornatermi helyiség előírásai, felelőse:**

A helyiség közvetlen használati szabályainak betartásáért felel a testnevelő pedagógus, egyébként az intézményvezető.

A helyiségben a kiürítési számításban meghatározott létszám korlátozást be kell tartani.

#### **Attól eltérni tilos.**

A helyiségben mindig rendet kell tartani.

Tilos a sportszerekkel eltorlaszolni a kijáratokat, az áramtalanítót és a tűzoltó felszereléseket.

A helyiség közelében (szertár) készenlétben kel tartani elsősegély felszerelést.

A menekülési lehetőséget mindig biztosítani kell, és a menekülési útirányt jelzésekkel meg kell jelölni.

### **Ebédlő helyiség előírásai, felelőse:**

A helyiség közvetlen használati szabályainak betartásáért felel az ebédlőt üzemeltető cég.

A helyiségben a kiürítési számításban meghatározott létszámkorlátozást be kell tartani.

#### **Attól eltérni tilos.**

A helyiségben mindig rendet kell tartani.

Tilos az asztalokkal, székekkel eltorlaszolni a kijáratokat, az áramtalanítót és a tűzoltó felszereléseket.

A helyiség közelében (konyha) készenlétben kel tartani elsősegély felszerelést.

A menekülési lehetőséget mindig biztosítani kell, és a menekülési útirányt jelzésekkel meg kell jelölni.

### **A veszély esetén szükséges teendők**

Az elsősegély nyújtási feladatokat a titkárság látja el.

A kijáratok ajtóinak nyitása a porta személyzet és a karbantartók feladata. A közművek elzárása a gondnok és a karbantartók feladata.

A mentők vagy a tűzoltók értesítése a titkársági dolgozók feladata. A mentők, vagy a tűzoltók fogadása a porta szolgálat feladata.

### **Rendezvények alkalmával a legfontosabb előírások:**

Az iskolai rendezvények az udvaron kerülnek megrendezésre. A tornateremben csak rossz idő esetén tartanak ünnepségeket. A díszteremben alkalomszerűen tartanak rendezvényeket.

- Rendezvények alkalmával a létszám szabálvozást minden résztvevőnek figyelembe kell vennie.
- A rendezvény helyszínén a keresztbe szellőztetésről gondoskodni kell (helyiségben).



- Biztosítani kell az elsősegélynyújtás lehetőségét is a portán, a gazdasági irodán elhelyezett felszerelésekkel.
- Egy esetleges áramkimaradás esetére biztosítani kell a mechanikai hangjelző eszközt (kolomp).
- A kiürítésre számításba vett nyílászáró szerkezetek csak a kiürítés irányába nyílhatnak és azokat míg a helyiségben tartózkodnak lezárni nem szabad.
- A kiürítési útvonal ajtóinál függöny, szélfogó csak úgy helyezhető el, hogy az széthúzáskor a kijáratot ne szűkítse. A függöny a padló síkját nem érheti el, belső széléit eltérő színű csíkkal kell megjelölni.
- A rendezvények alkalmával 2 db porraloltó készüléket kell készenlétben tartani, valamint a rendezvények teljes időtartama alatt a kijáratot teljes szélességben nyitva kell tartani.
- Az iskolavezetésnek rendezvények alkalmával ki kell jelölni legalább 4 főt, akik az esetleges menekítés irányításában részt vesznek.
- A felelősök utasításait mindenkinek be kell tartania.
- Az ő feladatuk a benn tartózkodók irányítása az épület menekülési útjaira és azokon keresztül a biztonságos területre.
- A menekülési utakat meg kell jelölni (nyilakkal, és egyéb tájékoztató jelzésekkel).
- A menekülési úton tilos az anyagtárolás, még csak ideiglenesen sem szabad.
- A falakra ki kell helyezni a menekülési rajzokat, amiken be kell jelölni a menekülési utakat, tűzoltó készülékek és a tűzcsapok helyét.

Ezen intézkedések megtételéért a mindenkori tagintézmény-vezető a felelős.

Ezen szabályozást az oktatások alkalmával a tanárokkal szükséges megismertetni.

# TŰZRIADÓ TERV

## TŰZRIADÓ TERV VÉGREHAJTÁSA (KONKRÉT FELADATOK TŰZ ESETÉN)

### A) A tüzet észlelő feladatai:

#### 1. Tűzoltóság értesítése:

A **munkaidőben** a tüzet észlelő személy telefonon, ill. személyesen értesíti az iskola igazgatóságát, ahonnan értesítik a tűzoltóságot.

- Ha az igazgatóság értesítése nem valósulhat meg, a tüzet a városi telefonvonalon, a **105-ös** vagy a **112-es** telefonszámon, vagy közvetlenül az Észak-Budai Katasztrófavédelmi Kirendeltséget (III. Kerületi Hivatásos Tűzoltóparancsnokságot) kell értesíteni a **+36-1-459-2303-es** telefonszámon.
- Ha a tűz **munkaidő után** vagy **éjszaka** keletkezik, a mindenkori ügyeletes portásnak és az ügyeletes pedagógusnak kell észleléskor a **105-ös** vagy a **112-es** telefonszámon vagy közvetlenül a III. Kerületi Hivatásos Tűzoltóparancsnokságot értesíteni a **+36-1-459-2303-es** számon.

Egyúttal értesíteni kell az alábbi személyeket:

- az Intézményvezetőt: Madarász Péter (+36-70/198-0039)
- a gondnokot: Szegedi Krisztián (+36-70/501 9595)
- a műszaki üzem. ref.: Balázs Aranka (+36-20/311 5545)

A tűzoltósággal a következő információkat kell megosztani:

- a tüzeset pontos helyét,
- mi ég és milyen terjedelemben, mit veszélyeztet, hány emeletes az épület,
- emberélet van-e veszélyben,
- a tüzesetet jelentő személy nevét és a jelentésre használt telefonkészülék telefonszámát.

#### 2. Riasztás:

Az igazgatóságról az **ügyeletes vezető** vagy a **portás** értesíti:

- a városi **105-ös** vagy a **112-es** telefonszámon a tűzoltóságot vagy közvetlenül a **III. Kerületi Hivatásos Tűzoltóparancsnokságot** a **+36-1-459-2303-es** számon,
  - a tagintézményvezetőt,
  - az ügyeletes portást, aki működésbe hozza az iskolai csengő berendezést az iskolarádióon keresztül szaggatott jelzéssel működtetve (1 percen keresztül), majd kinyitja a főbejáratok ajtószármnyait és az épület kiürítését követően lekapcsolja az elektromos hálózatot.
- Ha a tűz munkaidő után keletkezik**, akkor az ügyeletes portás (06:00-22:00 óráig lát el portaszolgálatot) feladatain kívül plusz feladatként végzi el a gondnok feladatát is, aki kinyitja a Gelléri Andor Endre utcai gépjárműbehajtót, majd elzárja a gázfőelzárót a földszinti gázfogadó helyiségében, és ezzel egyidőben tűzilármával, kolomppal felszólítja az épületben benntartózkodókat az épület elhagyására.
- a gondnokot, aki kinyitja a Gelléri Andor Endre utcai gépjárműbehajtót, majd elzárja a gázfőelzárót az földszinti gázfogadó helyiségében, és ezzel egyidőben tűzilármával, ko-

lomppal felszólítja az épületben benttartózkodókat az épület elhagyására.

A riasztást egyidejűleg a következő jelzéssel kell megtenni:

- az iskolai csengető berendezéssel (az iskolarádió keresztül működtetve) a portáról 1 percen keresztül rövid szaggatott jelzéssel fel kell szólítani az épületben tartózkodókat az épület elhagyására,
- kolomppal, tűzilármával, hangos "TŰZ VAN" kiáltással a kijelölt pedagógusok végigszaladnak az épület adott szintjein.

## **B) A tűzoltás irányítójának feladatai (a tűzoltóság kiérkezéséig):**

**A tűzoltás irányítója:** a tagintézményvezető, távollétében az ügyeletes nevelőtanár.

1. Azonosítja, illetve felderíti a tűz keletkezési helyét,
2. Meggyőződik a tűzoltók telefonon történő riasztásának megtörténtéről (személyi sérülés esetén a tűzoltóság maga értesíti a mentőket),
3. Megszervezi a tűz oltását a rendelkezésre álló kézi tűzoltó készülékek, szükség esetén a fali tűzcsapok üzembe helyezésével (amennyiben mód és lehetőség van rá),
4. Tűzriadó elrendelése: amennyiben a keletkezett tüzet a rendelkezésre álló eszközök segítségével nem lehet megfékezni, úgy kiadja az utasítást az épület elhagyására, melyet rövid szaggatott csengetés jelez,
5. Szükség esetén, a helyszínen személyeket jelöl ki a riadóval kapcsolatos feladatok elvégzésére,
6. Megszervezi a tanulók menekülését mentését (a számításba vehető menekülési útvonalakon),
7. Elsősegélynyújtó helyet jelöl ki a tűz által nem veszélyeztetett területen. Szükség esetén intézkedik a sérült személyek elsősegélyben való részesítéséről, mentők értesítéséről.
8. Megszervezi az anyagok és a vagyon mentését (a személyek menekülését követően amennyiben mód és lehetőség van rá),
9. Az élet- és anyagmentést a tűzoltóság jelenléte esetén a tűzoltásvezető utasításai szerint kell végrehajtani,
10. Megszervezi a tűz által veszélyeztetett terület védelmét, őrzését,
11. Gondoskodik a rend és a fegyelem fenntartásáról (pánik megelőzése),
12. Gondoskodik a tűzoltóság fogadásáról és tájékoztatásáról, a tűzoltó parancsnoknak átadja a tűzriadó tervet és az ahhoz csatolt mellékleteket, iskolai tervrajzot (*a tűzoltóság részére a portán zárt borítékban tárolva*), valamint a szükséges információkat a tűz oltásához,
13. Informálja a tűzoltó parancsnokot a tűz helyéről, - a kiürítés megtörténtéről, egyéb veszélyekről (pl.: gázcsap, stb.),  
A tűzoltóság megérkezése után a tűzoltás vezetője veszi át az irányítást, mindenkinek az ő utasításai szerint kell cselekednie. Az épületbe visszatérni csak az ő engedélyével szabad.

## **C) Pedagógusok feladatai tűz esetén:**

1. A tűzriadó jelére a benttartózkodók hagyják el a tantanermeiket – ügyeletes tanár irányításával – a lehető leggyorsabban a lehető legrövidebb menekülési útvonalon a tűz keletkezési helyétől legtávolabbi kijelölt gyülekezőhelyre. Minden tanulónak csomag nélkül, egyenletes, kimért, gyors mozgással kell távozni a tanteremből.

2. Gyakorlat esetén az osztályok felsorakoztatása és a meghatározott sorrendben történő eltávozás az épületből,
3. Távozás előtt lehetőleg minden ablakot és ajtót be kell csukni (nem kulcsra),
4. Tűzriadó esetén az épületben tartózkodó minden felnőttnek kötelessége az esetleges pánik elkerülése érdekében a tanulók menekülését irányítani, szervezni!
5. A menekülési útvonal veszélyeztetése esetén (pl. erős füst) másik útvonalat kell választani, vagy a helyiségben kell maradni,
6. A helyiségben maradás esetén az ajtókat be kell csukni és szükség esetén nedves ruhával a hézagokat eltömíteni. Az ablakokat ki kell nyitni és a kivonuló tűzoltóságnak jelzést kell adni,
7. Segítőket (akár a diákok közül) kijelölni a menekítés során a sérült, valamint korlátozott személyek (diákok) mellé,
8. Gyülekezési helyen a névsor szerinti létszámellenőrzés az órát tartó oktató, ill. az ügyletes nevelőtanár feladata. (Erre azért van szükség, hogy rögtön kiderüljön, ha valaki nem jött ki az épületből és esetleg veszélyben van). Az ezzel kapcsolatos információkat a tagintézményvezetőjének, ha nem tartózkodik az intézményben, a kijelölt helyettesének adják meg, aki továbbítja a helyszínrre kiérkező tűzoltó parancsnoknak.
9. A kijelölt pedagógusoknak további feladata az épület teljes kiürítésének az ellenőrzése.
10. Amíg a tagintézményvezető engedélyt nem ad a tanterembe való visszatérésre, a tanulóknak a gyülekezési helyen kell várakozniuk. (Legyen tervezett a tanulók elhelyezése, ellátása hideg és csapadékos időjárási viszonyokra is).

#### **D) Munkavállalók feladatai tűz esetén:**

1. Az épületben tartózkodó, nem oktató személyek a tagintézményvezetőnél kötelesek jelentkezni, ahol eligazításban részesülnek az ellátandó feladatokról,
2. Az épületben csak a tűzoltásban segédkező személyek tartózkodjanak,
3. Közreműködés a tanulók mentésében, menekülésében (ha szükséges) és az elsősegélynyújtásban,
4. A helyszíni elsősegélynyújtás minden ott tartózkodó személy feladata,
5. Közreműködés az anyag- és vagyonmentésben (a személyek eltávozása után amennyiben mód és lehetőség van rá),
6. Lehetőség szerint meg kell akadályozni a tűz továbbterjedését – éghető tárgyak tűz közeléből való elhordásával, valamint az értékesebb berendezési tárgyak (pl.: videó, számítógép, stb.) kimentését a tűzoltás irányítója által meghatározott helyre, az épület egy másik – a veszélyzónától távol eső – terembe, vagy esetleg az épületen kívülre,
7. Tűzriadó esetén az épületben tartózkodó minden felnőttnek kötelessége az esetleges pánik elkerülése érdekében a tanulók menekülését irányítani, szervezni;

#### **E) Gondnok, karbantartó feladatai tűz esetén:**

1. Kinyitja a Gelléri Andor Endre utcai gépjárműbehajtót, majd elzárja a gázfőelzárót a földszinti gázfogadó helyiségében és ezzel egyidőben tűzilármával, kolomppal felszólítja az épületben tartózkodókat az épület elhagyására. Gyors helyzetértékelést követően a veszélyeztetett épületrészben megkezdik a tűzoltást a tűzoltás szabályainak figyelembevételével,
2. Az élet- és vagyonbiztonság veszélyeztetése esetén a megelőző intézkedések megté-

tele. Tűz vagy robbanás által okozott károk megelőzése, ill. károk ideiglenes elhárítása,

3. A tűz által veszélyeztetett anyagok, berendezési tárgyak, felszerelések biztonságba helyezése, ill. eltávolítása.

#### **F) Ügyeletes portás feladata tűz esetén:**

1. Működésbe hozza az iskolai csengő berendezést az iskolarádión keresztül szaggatott jelzéssel működtetve (1 percen keresztül),
2. Kinyitja a főbejáratok ajtószárnyait,
3. Lekapcsolja az elektromos hálózatot (tűzvédelmi főkapcsoló) az épület kiürítését követően,
4. **Ha a tűz munkaidő után keletkezik**, akkor az ügyeletes portás (06:00-22:00 óráig lát el portaszolgálatot) feladatain kívül plusz feladatként végzi el a gondnok feladatát is, aki kinyitja a Gelléri Andor Endre utcai gépjárműbehajtót, majd elzárja a gázfőelzárót a földszinti gázfogadó helyiségében és ezzel egyidőben tűzilármával, kolomppal felszólítja az épületben benntartózkodókat az épület elhagyására.
5. Fogadja a tűzoltókat és segíti azok bejutásukat az épületbe.

#### **6. Diákok feladatai tűz esetén:**

1. Az épület kiürítése során a tanulóknak csomag nélkül, egyenletes, kimért, gyors mozgással kell távozni az épületből, engedelmességgel az órát tartó tanár utasításainak,
2. Segíteni az épületelhagyásakor diáktársaiknak (a sérült, ill. korlátozott diáktársaiknak).

### **A TŰZOLTÁS MEGKEZDÉSE**

A tüzet észlelő személy felméri a tűz kiterjedését. Amennyiben a tűz kiterjedése olyan mértékű, hogy van reális esély a lokalizálásra emberi élet veszélyeztetése nélkül, az alkalmazottak a tűzvédelmi oktatáson bemutatott tűzoltókészülék segítségével meg kell kezdenie a tűz eloltását.

**Kezdődő kis kiterjedésű tüzet kézi oltókészülékkel mindenkinek kötelessége megkezdeni oltani.**

Kis tűznek minősíthető, ha az adott helyiségben szilárd éghető anyag (pl. papír) max. 1 m<sup>2</sup>-en ég.

Az ennél nagyobb tüzeket a kiterjedt tüzekhez kell sorolni.

**Kiterjedt tűz oltását az intézmény igazgatójának utasítására lehet az általa kijelölt személynek megkezdeni.**

Az oltást mindig az égő anyag tulajdonságainak és a tűz méretének figyelembevételével, a rendelkezésre álló, erre alkalmas, eszközök, anyagok gyors számbavételével célszerű elkezdeni.

#### **Ennek szempontjai:**

- éghető folyadékok tüze (pl. serpenyőben lévő étolaj) vízzel oltása **TILOS** (a vízgőz az olaj kivetődését okozza), de letakarással (pl. vizes konyharuha, fedő) jól eloltható.
- kisebb méretű szilárd éghető anyagok égésénél a rendelkezésre álló vízforrásból (víz-

- csap, szódásüveg) elkezdhetjük az oltást.
- alkalmazható továbbá a letakarás is. Letakarásra, elfolytásra minél vastagabb, alacsony műszálműanyagokat célszerű használni (pokróc, pléd).
  - elektromos berendezések tüzének oltását csak áramtalanítás után – hálózati csatlakozás megszüntetése – után szabad megkezdeni. A készenlétbentartott tűzoltó készüléket ismerjük meg, hogy milyen feltételekkel miknek az oltására alkalmas (pl.: feszültség alatt álló berendezések olthatók az adott készülékkel?).
  - sikertelen oltás esetén a tűz által érintett helyiséget elhagyva gondoskodni kell az ajtók (bejárat) lehetőség szerinti becsukásáról.

## MENEKÍTÉSI ÚTVONALAK

- Az iskola épületében az órát tartó tanárok vezetésével, folyamatosan, szintenként szakaszolva kell a levonulást (az épület kiürítését) megkezdeni a négy fő lépcsőházon keresztül a számukra alkalmas kijelölt útvonalon, a kijelölt gyülekezési helyekre. Az alagsori tornateremben testnevelés órát tartó tanárok a tornaterem oldalsó udvari ajtaján keresztül vezetnek ki a tanulókat a kijelölt gyülekezési helyre. Az első emeleti tornateremben testnevelés órát tartó tanárok a tornaterem végében elhelyezkedő udvari ajtón keresztül vezetnek ki a tanulókat a kijelölt gyülekezési helyre
- A tanároknak koordinálni és irányítani szükséges a levonuló nagy tömeget.
- **Menekülési útvonalak:** a négyszintes iskolából 5 menekülési útvonalon zajlik le az épületkiürítés:- *főbejárat*, - *főbejárat jobb oldal*, - *főbejárat baloldal*- *Gelléri Andor Endre utcai gépjárműbehajtó*, - *alagsori tornaterem Bécsi útra vezető oldalsó kijárata*;

## TŰZRIADÓ TERV KEZELÉSE ÉS GYAKORLÁSA

A tűzriadó terv egy példányát a tagintézmény portáján kell elhejezni.

A tűzriadó tervet az érintettekkel legalább évente gyakoroltatni kell, a gyakorlatot a fenntartónak és a III. Kerületi Hivatásos Tűzoltóparancsnokságnak egy hónappal a tervezett időpont előtt jelezni kell. A gyakorlatról jegyzőkönyvet kell készíteni, aminek a helye a tűzvédelmi dokumentációban van.

## ELSŐSEGÉLYNYÚJTÁS MEGSZERVEZÉSE

- elsősegélynyújtó helyet kell kijelölni a tűz által nem veszélyeztetett területen,
- a sérülteket a sérülés nemétől függően elsősegélyben kell részesíteni,
- az elsősegélyt nyújtó személy nevét közölni kell,
- az elsősegélynyújtásban részt vesz a balesetelhárítási képesítéssel rendelkező dolgozó, a testnevelőtanár,
- az ehhez szükséges elsősegély felszerelést egy kijelölt helyen (a portán) kell tartani, ahonnan tűz esetén az általános igazgató helyettes feladata eljuttatni a kijelölt elsősegélynyújtó helyre.

### **Az elsősegély biztosítása az tagintézményvezető feladata.**

A tűzriadó alatt a tűzoltás vezetőjének intézkedése az irányadó, megérkezése előtt a tűzvédelmi megbízottak irányítják az elhárító munkát.

A tűzriadó terv egy példányát lezárt borítékban a portán kell őrizni.

A tűzriadó tervben foglaltak szerint évenként 1 tűzriadó gyakorlatot kell tartani.

A tűzriadó tervben foglaltakat az iskola minden dolgozójával ismertetni kell. A tanulókat

évenként egyszer ismétlődő oktatásban kell részesíteni.  
Minden évben a tűzriadó gyakorlaton a poroltó működtetését a tanulókkal ismertetni kell.

### **KÖZÉRDEKŰ TELEFONSZÁMOK**

<b>Mentők:</b>	104
<b>Tűzoltók:</b>	105
<b>Rendőrség:</b>	107
<b>Általános segélyhívó:</b>	112

**III. Kerületi Hívatásos Tűzoltóparancsnokság: +36-1-459-2303**

### **EGYÉB RENDELKEZÉSEK**

A fenti tűzriadó terv egyéb természeti csapás (földrengés, épületomlás, árvíz, stb.) esetén a helyzetnek megfelelő formában alkalmazható!

### **KÖZMŰVEK ZÁRÓSZERELVÉNYEINEK HELYE**

**1. Áramtalanítás (tűzvédelmi főkapcsoló):**

Az áramellátás megszüntetésének, illetve korlátozásának helye, a tűzvédelmi főkapcsoló a földszinten, a portával szemközti villamos kapcsó helyiségben található.

**2. Gáz (fő) elzárás:**

A gázellátás megszüntetésének helye a földszinti karbantartó helyiség melletti gázfogadó helyiségben található.

**3. Tűzivízszerző helyek:**

Fali tűzcsapok az épület minden szintjén megtalálhatóak.

**4. Tűzoltó készülékek:**

A tagintézmény rendelkezik a szükséges mennyiségű és minőségű tűzoltó készülékekkel.

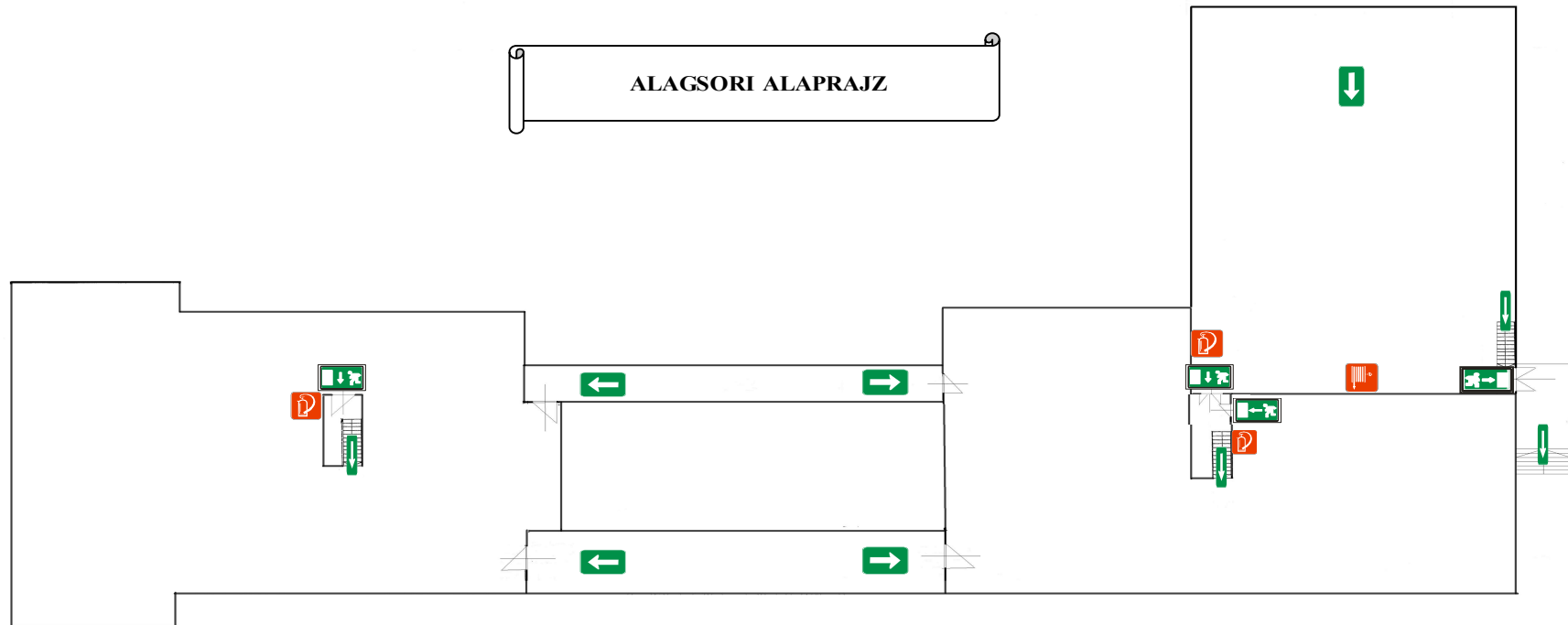
**5. Napelem rendszer:**

Az épület áramtalanításakor a napelemrendszer üzemen kívül kerül.

BMSZC BLÁTHY OTTÓ TITUSZ  
INFORMATIKAI SZAKGIMNÁZIUMA  
(1032 Budapest, Bécsi út 134.)

## TŰZRIADÓ TERV

ALAGSORI ALAPRAJZ



Bécsi út

### JELMAGYARÁZAT:



TŰZOLTÓ KÉSZÜLÉK



TELEFON



MENEKÜLÉS IRÁNYA



FALI TŰZCSAP



GÁZFŐCSAP



FŐKAPCSOLÓ



ÖN ITT ÁLL - YOU ARE  
STANDING HERE



GYŰLEKEZŐ HELY

SEGÉLYKÉRŐ TELEFONSZÁMOK: **Mentők: 104** / **Tűzoltóság: 105** / **Rendőrség: 107**

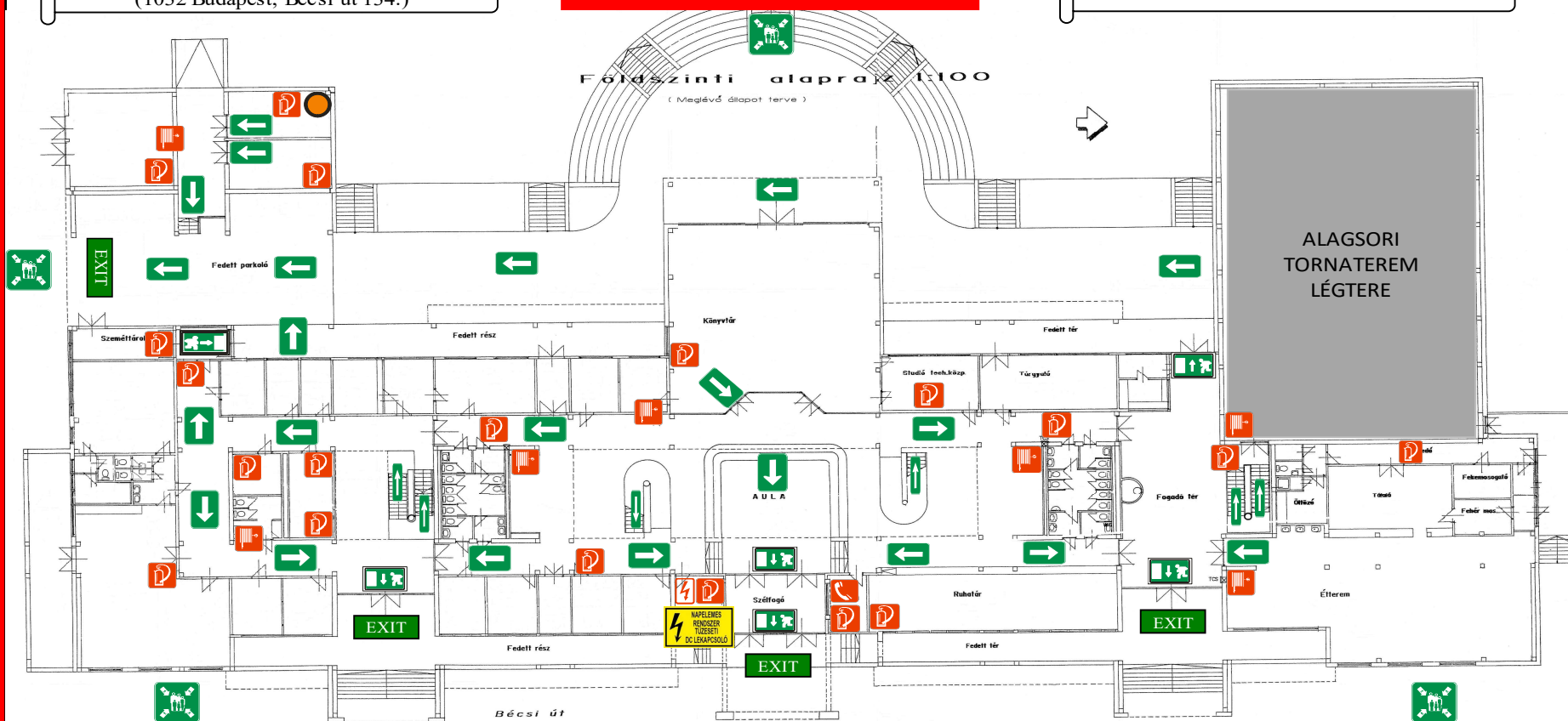
KÉSZÍTETTE: Jurásek Zsolt munkabiztonsági és tűzvédelmi tanácsadó ( PERIÓDUS Kft.)



BMSZC BLÁTHY OTTÓ TITUSZ  
INFORMATIKAI SZAKGIMNÁZIUMA  
(1032 Budapest, Bécsi út 134.)

## TŰZRIADÓ TERV

FÖLDSZINTI ALAPRAJZ



### JELMAGYARÁZAT:



NAPELEMES RENDSZER TÜZSESZET DC LEKAPCSOLÓ



TŰZOLTÓ KÉSZÜLÉK



TELEFON



MENEKÜLÉS IRÁNYA



FALI TŰZCSAP



GÁZFŐCSAP



FŐKAPCSOLÓ



ÖN ITT ÁLL - YOU ARE  
STANDING HERE



GYŰLEKEZŐ HELY

SEGÉLYKÉRŐ TELEFONSZÁMOK: **Mentők: 104** / **Tűzoltóság: 105** / **Rendőrség: 107**

KÉSZÍTETTE: Jurásek Zsolt munkabiztonsági és tűzvédelmi tanácsadó ( PERIÓDUS Kft.)

BMSZC BLÁTHY OTTÓ TITUSZ  
INFORMATIKAI SZAKGIMNÁZIUMA  
(1032 Budapest, Bécsi út 134.)

## TŰZRIADÓ TERV

I. EMELET ALAPRAJZ



### JELMAGYARÁZAT:



TŰZOLTÓ KÉSZÜLÉK



TELEFON



MENEKÜLÉS IRÁNYA



FALI TŰZCSAP



GÁZFŐCSAP



FŐKAPCSOLÓ



ÖN ITT ÁLL - YOU ARE  
STANDING HERE

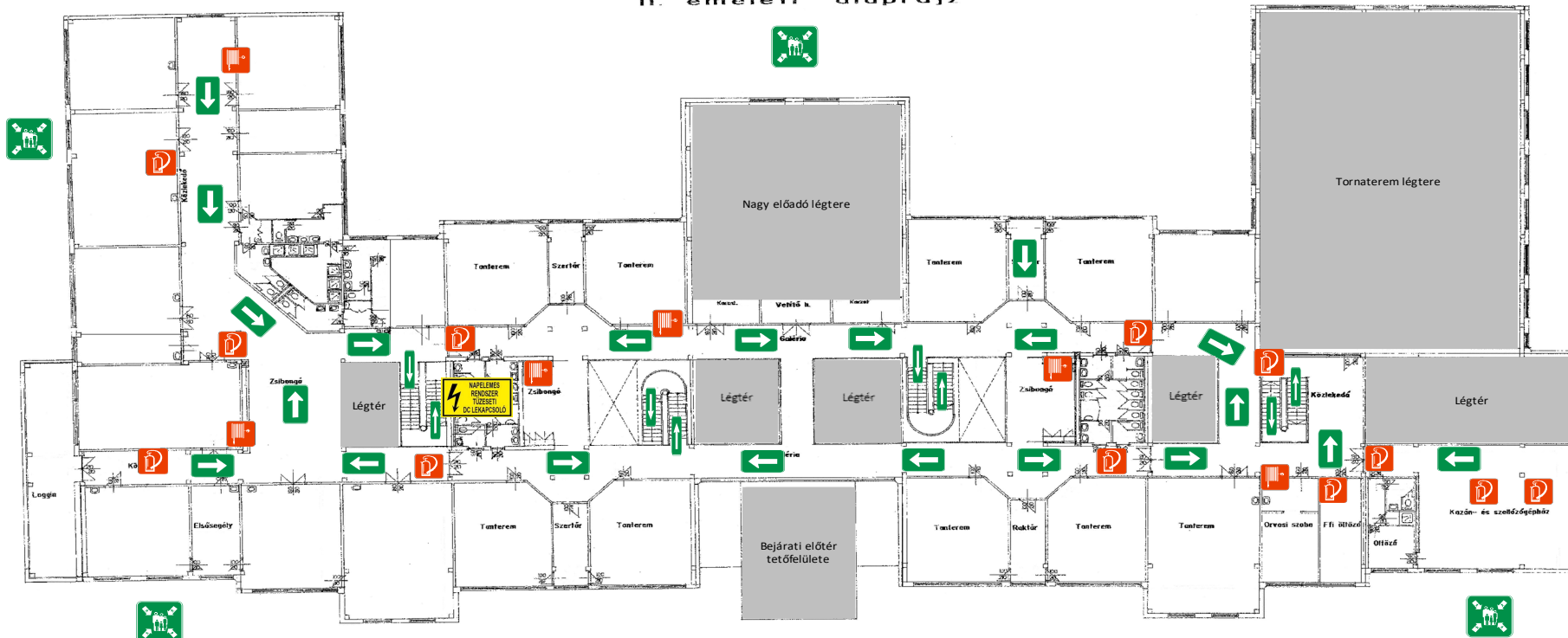


GYŰLEKEZŐHELY

SEGÉLYKÉRŐ TELEFONSZÁMOK: **Mentők: 104** / **Tűzoltóság: 105** / **Rendőrség: 107**

KÉSZÍTETTE: Jurásek Zsolt munkabiztonsági és tűzvédelmi tanácsadó ( PERIÓDUS Kft.)

II. emeleti alaprajz



**JELMAGYARÁZAT:**



NAPELEM DC LEKAPCS



TŰZOLTÓ KÉSZÜLÉK



TELEFON



MENEKÜLÉS IRÁNYA



FALI TŰZCSAP



GÁZFŐCSAP



FŐKAPCSOLÓ



ÖN ITT ÁLL - YOU ARE  
STANDING HERE



GYŰLEKEZŐ HELY

SEGÉLYKÉRŐ TELEFONSZÁMOK: **Mentők: 104** / **Tűzoltóság: 105** / **Rendőrség: 107**

KÉSZÍTETTE: Jurásek Zsolt munkabiztonsági és tűzvédelmi tanácsadó ( PERIÓDUS Kft.)

